

# 保定市涞源县

## 2024年城市体检报告

保定市涞源县城市体检工作领导小组

上海市建筑科学研究院有限公司

CITY EXAMINATION  
LEIYUAN COUNTY

2024

# 目 录

第 1 章 城市体检工作概述.....	1
1.1 体检背景.....	1
1.2 体检依据.....	1
1.3 体检范围.....	1
1.4 技术路线.....	2
1.5 本年度工作推进情况.....	3
第 2 章 指标分析评价.....	11
2.1 指标体系.....	11
2.2 评价分析方法.....	11
2.3 住房维度指标分析.....	13
2.4 小区（社区）维度指标分析.....	15
2.5 街区维度指标分析.....	17
2.6 城区维度指标分析.....	19
第 3 章 城市治理对策及行动建议.....	24
3.1 统筹规划，建设长效工作机制.....	24
3.2 落实建设，推动城市更新发展.....	25
3.3 精细管理，持续提升县城品质.....	27
附件 1：涞源县 2024 年城市自体检指标数据统计结果表.....	29
附件 2：图纸.....	43

# 第1章 城市体检工作概述

## 1.1 体检背景

当前，我国城市发展进入城市更新的新阶段。城市体检作为推进城市高质量发展的重要抓手，在系统治理“城市病”问题、提升城市品质和人居环境质量等方面发挥了重要作用。在 2021 年 9 个试点城市的基础上，河北省 2022 年扩大到 11 个设区市、2 个省直管县、19 个县级市和 7 个县城，实现城市体检设市城市全覆盖。自 2023 年起，保定市实现县（市、区）城市体检全覆盖。

## 1.2 体检依据

《2024 年河北省城市体检工作方案》的通知（冀建城建〔2024〕5 号）

《河北省城市体检工作导则（2023 版）》

《河北省城市自体检工作技术指南（试行）》

《河北省城市体检居民抽样调查工作手册（2024 修订版）》

《2024 年保定市城市体检工作方案》（保城体检办〔2024〕2 号）

《涞源县 2024 年城市体检工作方案》

## 1.3 体检范围

本次涞源县城市体检空间范围以中心城区建成区为主，时间范围为 2023 年度。中心城区按照建筑区应具备的“成片开发建设、市政公用设施和公共设施基本具备、城市建设用地”的基本要求，结合自然地理、社会经济、行政管理等实际情况，划定涞源县中心城区建成区范围，总面积约 15.23 平方公里。

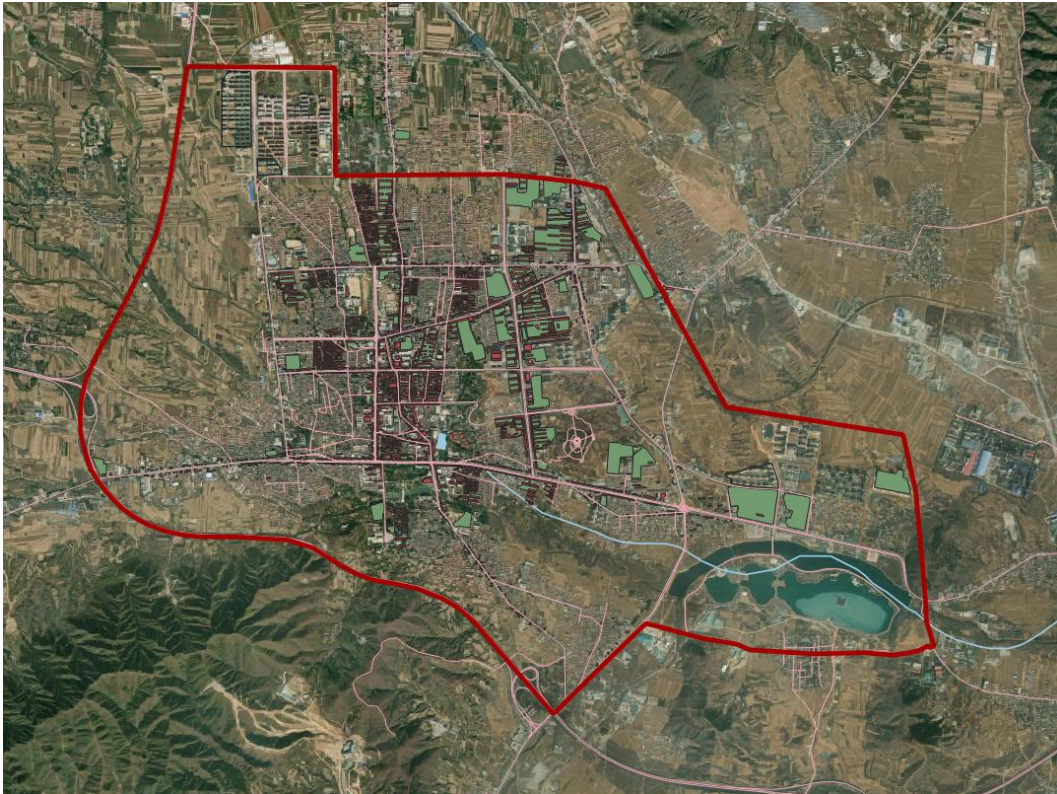


图 1-1 城市体检范围示意图

对应住房、小区（社区）、街区、城区（城市）维度，划定城市体检范围如下：

表 1-1 各维度体检范围

体检维度	体检范围	具体说明
住房	中心城区内的全部小区所属楼栋	共计 102 个小区，522 栋楼
小区（社区）	福寿路社区、兴文街社区、观音堂社区、拒马源社区、烟墩山社区、新城区社区	共 6 个社区
街区	中心城区建成区范围	涑源镇、泉坊镇在内的 2 个街镇
城区（城市）	中心城区建成区范围	北至朝阳路，南至竞秀街，西至张石高速桥下，东至滨湖新区

## 1.4 技术路线

围绕一体化推进城市体检与城市更新工作，建立涑源县城市体检工作技术路线。结合涑源县实际情况，聚焦住房、小区（社区）、街区、城区（城市）四大维度，确定城市体检指标体系。通过多方法协同的指标数据获取、分析，结合社会调查结果，精准研判涑源县城市发展状态，查找短板与不足，形成问题清单、整治清单，并相应提出对策措施和更新建议。

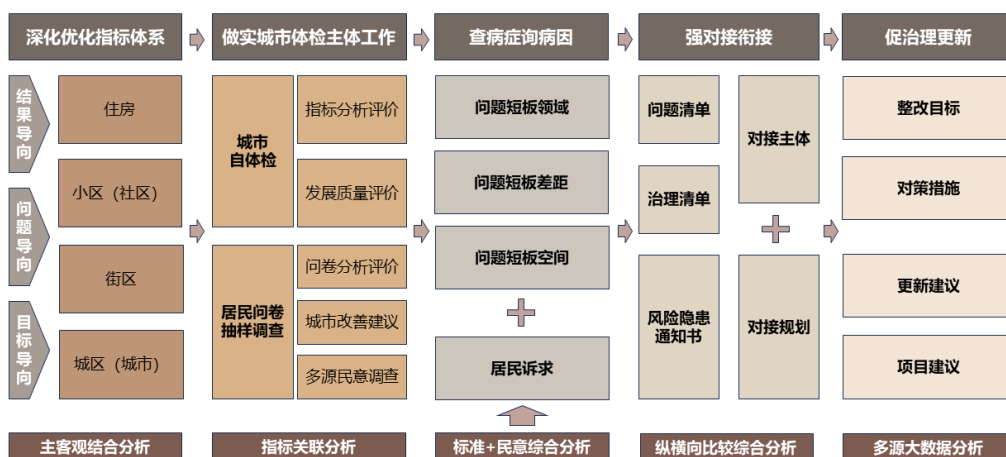


图 1-2 城市体检工作技术路线

## 1.5 本年度工作推进情况

### 1.5.1 工作推进机制建立

#### (1) 领导小组建立

自 2023 年起，涑源县成立涑源县城市体检工作推进领导小组，领导小组办公室设在县住房和城乡建设局，由县主要领导担任领导小组组长，各分管县长任副组长，负责城市体检工作的日常组织、督导和协调。

#### (2) 工作方案制定

制定《涑源县 2024 年城市体检工作实施方案》，明确城市体检工作的总体要求、体检范围、重点任务、进度安排和保障措施等内容，细化完成时限和责任单位，以推进城市体检工作有序开展。

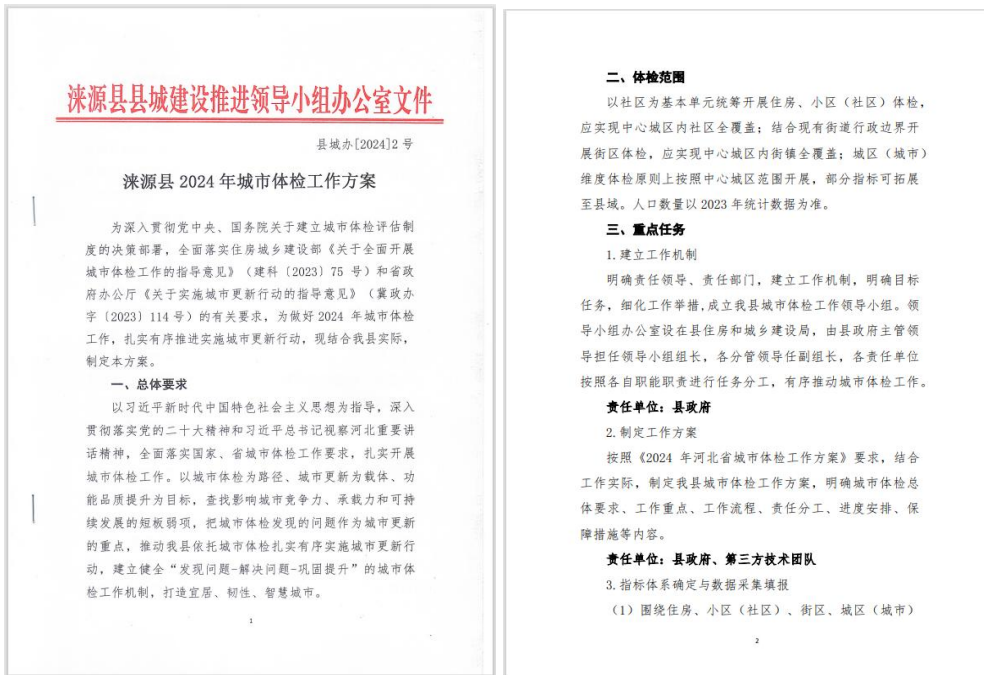


图 1-3 工作机制和工作方案建立相关文件

## 1.5.2 工作启动与培训

### (1) 工作启动会

2024 年 6 月 13 日下午，淅源县住建局组织并召开了 2024 年城市体检工作启动会，县政府办、住建局、自规局、统计局等 21 个职能部门参会。县政府办副主任王旭东主持本次会议。会上，住建局介绍了本次城市体检工作的背景，城市体检技术团队负责人讲解了 2024 年淅源县城市体检工作方案、主要要求及指标体系。



图 1-4 淅源县 2024 年城市体检工作启动会

## (2) 社区培训会

2024年7月17日，涑源县住建局组织召开了2024年城市体检社区培训会，参加住房和社区维度体检的福寿路社区、兴文街社区、观音堂社区、拒马源社区、烟墩山社区、新城区社区等6个社区负责同志、城市体检技术团队参加会议。会上对城市体检调研排摸范围、排摸方式、排摸内容和要求等方面进行宣贯。



图 1-5 涑源县 2024 年城市体检调研排摸操作手册



图 1-6 涑源县 2024 年城市体检工作社区调研排摸培训会

### 1.5.3 体检指标体系确定

根据《2024年河北省城市体检指标库（县级）》中的城市体检指标体系库，结合涞源县本底条件及城市建设特点，筛选合适的指标，最终形成2024年涞源县城市体检指标体系。

涞源县城市体检指标体系包括必选指标、可选指标、专项体检指标三部分，由4个一级维度和14个二级维度构成。其中，“住房维度”包括“安全耐久、功能完善、绿色智能”3个二级维度，“小区（社区）维度”包括“设施完善、环境宜居、管理健全”3个二级维度，“街区维度”包括“功能完善、整洁有序、特色活力”3个二级维度，“城区（城市）维度”包括“生态宜居、历史文化保护利用、安全韧性、智慧高效、创新活力”5个二级维度。最终建立“54（必选）+7（可选）+1（专项）”的涞源县城市自体检指标体系，明确指标定义、目标值、负责部门等。

### 1.5.4 自体检工作开展

#### （1）组织开展住房、小区（社区）、街区排查

坚持问题导向，划细城市体检单元，组建涞源县城市体检现场调研摸排工作小组。结合社区、小区物业的力量，从住房到小区、社区、街区、城区尺度开展城市老旧小区摸底调查工作，重点查找群众反映强烈的难点、堵点、痛点问题。坚持目标导向，以产城融合、职住平衡、生态宜居等为目标，查找影响城市竞争力、承载力和可持续发展的短板弱项。坚持结果导向，把城市体检发现的问题作为城市更新的重点，一体化推进城市体检和城市更新工作。

表 1-2 2024 年涞源县城市自体检社区摸排范围一览表

街镇	所属社区	小区名称	楼栋数（栋）	街镇	所属社区	小区名称	楼栋数（栋）
涞源镇	福寿路社区	铁路家属楼	2	泉坊镇	拒马源社区	泉坊电力小区	2
		建材小区	1			鼎祥家园	1
		惠安新区	10			城建小区	4
		瑞康嘉园	2			观湖景程	1
		朝阳花园	9			伴山馨苑	19
		金福家园	5			石门嘉苑	9
		同福家园	10			御湖翰苑	17
		同裕佳苑	10			御湖盛景	23
		七彩城 A 区	9			保运锦苑	4
		七彩城 B 区	7			滨河泽园	9
		七彩城 C 区	8			伴山馨苑	25

街镇	所属社区	小区名称	楼栋数(栋)	街镇	所属社区	小区名称	楼栋数(栋)	
		同顺小区	7			恒星花园	7	
		裕康二期	2			凉城美景一期	17	
		裕康一期	3			旅游局家属楼	1	
	兴文街社区	浩华小区	1			温馨家园	1	
		花园西区	1			夏都山水	21	
		顺康小区	1			新环小区	3	
		康园小区	2			御湖温莎	28	
		华城小区	1			新城社区	艺唐小区	17
		阳光小区	13				锦绣家园	10
		政府小区	3				富兴小区	11
		志文花园	9				恒泰小区	2
		隆福小区	5				福源小区	15
		牡丹苑高层	3				青年新城	6
		观音堂社区	东方家园		2		瑞馨小区	3
	硕丰园		4		书香苑		5	
	南山假日		1		保创小区		3	
	九和嘉苑		4		福源盛景A区		4	
	安太家园		1		鸿阳小区		2	
	财政局小区		1		锦绣小区	2		
	二中家属楼南楼		1		民富佳苑	2		
	鼓楼小区		1		泰和小区	2		
	广播局小区		1		友和嘉苑	4		
	交通局住宅楼		1		烟墩山社区	凉城美景三期	2	
	教委小区		1			博园小区	2	
	劳动局小区		1			锦绣花园	6	
	粮食局后院		2			花园东区	2	
	粮食局南楼		1			东城时代	6	
	粮食局新小区		1			联大凯旋城	21	
	三元小区		6			凉城美景二期	10	
	双祥小区		2			瑞阳小区	4	
	糖酒公司家属楼		1			东盛名苑	1	
	土产小区		1			祥和小区	1	
	文化馆小区		2			新东方家园	5	
	武装部家属楼		1					
	信用社家属楼		1					
	盐业公司家属楼		1					
	盐业公司宿舍楼		1					
	养路工区		1					
	一建小区		1					
	一中家属楼		1					
	邮局家属楼	1						
	装卸队小区	1						
	自来水小区	1						
	富强小区(武装部家属院)	1						

街镇	所属社区	小区名称	楼栋数(栋)	街镇	所属社区	小区名称	楼栋数(栋)
		观音堂小区	5				
		农业局家属楼	3				
		云泉家园	4				
注：2024年涞源县城市自体检社区摸排共涉及涞源镇、泉坊镇在内的2个街镇，及其管辖的102个小区、522个楼栋。							



图 1-7 涞源县 2024 年城市体检现场摸排

## (2) 指标数据采集与填报

建立涞源县城市体检领导小组，各行业主管部门填报所负责工作的相关指标数据，同时第三方技术团队结合大数据、网络平台等信息化技术获取部分指标数据，将收集到的数据进行筛选和排序，确保指标数据的有效性和准确性。

## (3) 指标分析与成果编制

结合收集处理后的指标数据，按照河北省住房和城乡建设厅关于印发《河北省城市自体检工作技术指南（试行）》（县级）的工作要求，对各项指标开展参考值分析、指标结果评估、城市治理对策及行动计划建议等工作，最终编制形成涞源县 2024 年城市自体检报告。

### 1.5.5 社会调查工作开展

#### (1) 调查工作推进情况

涞源县调查问卷发放范围与城市体检范围原则上一致，包含涞源镇下辖的福寿路社区、兴文街社区、观音堂社区，以及泉坊镇下辖的拒马源社区、烟墩山社区、新城区社区等，共 6 个社区。根据辖区常住人口比重，分配调整各社区（村）居民问卷发放数量。

2024 年 6 月 13 日，涞源县住建局组织召开社会调查工作启动会和培训会，涞源县住建局及体检范围内 6 个社区负责同志、城市体检技术团队参加会议。

会上对社会调查的工作范围、工作方式、工作要求进行宣贯，并向各社区发放了社会调查工作操作手册。

本次启动会传达了城市体检工作的总体要求，确立了体检范围，落实了各项城市体检的基本内容，明确了各个参会部门的行动职责，讨论工作重点与难点，并形成工作计划，贯彻落实了城市体检工作各项要求。



图 1-8 涞源县 2024 年社会调查启动会

## (2) 问卷发放形式

问卷采用线上、线下相结合的方式发放。线上发放以社区管理员为主，通过微信群的方式发放至各小区、居委群中，号召居民填报问卷。线下发放以社区为单位，问卷落实到基层，由社区管理员邀请本社区（村）居民回答问卷，控制样本属性合理。

**线上发放：**将问卷调查工具提供的问卷二维码或者链接发放于在公众号、微博、朋友圈等线上平台大规模发放。收集完成后，针对收集的问卷进行筛选与数据清洗，将不符合规定的问卷剔除。最终确保问卷的回收率达到 90%以上，以保证收集数据的代表性和可参考性。

**线下发放：**利用社群的形式进行线下小规模问卷发放。调查前先对问卷的调查目的进行解释说明，再将问卷的二维码或者链接由社区管理员发放至各小区、居委群中，号召居民扫码填报问卷。鼓励利用一些奖励的形式，提升居民的参与热情，加快问卷的收集速度。

## (3) 问卷发放情况

涞源县累计发放线上问卷 1918 份，回收有效问卷 1901 份，问卷有效率为 99.9%。满足河北省县城居民问卷发放数量 1500 份以上，每个社区（村）样本量不少于 6 份，有效问卷回收和发放比达到 90%以上的要求。调查对象的年龄、性别合理，且覆盖不同学历、职业、户籍和不同收入人群，满足河北省 2024 年城市体检工作要求。

**表 1-3 社会调查对象样本量分布情况**

样本信息	样本分布情况	
性别	男	49.8%
	女	50.2%
年龄	16-30 周岁	18.3%
	30-60 周岁	70.5%
	60 周岁及以上	11.2%
学历	包含小学及以上、初中/高中、大专、大学、研究生及以上学历	
职业	包含党政机关或事业人员、教育科研人员、企业员工、个体经营者、工人、商业/服务业员工、自由职业者、学生、离退休及待业人群，其中党政机关或事业人员占比 16.6%，比例合理	
户籍	包含本地及外地户口	
收入	包含低、中、高收入	

### 1.5.6 第三方体检配合

按时上报第三方体检所需材料，包括城市体检工作方案、联络人名单、建成区范围、试点社区与街道范围、指标体系和体检指标数据等内容。配合完成指标结果和结论校核并提供反馈意见，配合完成检查督导工作，落实反馈审查意见并完成修改。

### 1.5.7 体检成果应用探索

结合城市体检结果，科学确定下一年整改目标，在与责任部门、实施主体充分对接衔接的基础上，提出合理的细化领域城市更新项目建议。

## 第2章 指标分析评价

### 2.1 指标体系

#### 2.1.1 指标构成

参照《2024年河北省城市体检指标库（县级）》，构建由必选指标、可选指标和专项体检指标构成的涞源县城市体检指标体系。

必选指标：共 54 项，包括 4 个一级维度和 13 个二级维度，结合住建部 2024 年城市体检工作新要求和省级城市规划建设管理重点工作内容确定。

可选指标：共 7 项，包括 1 个一级维度和 3 个二级维度，结合涞源县地方特色和工作重点自行选择。

专项体检：共 1 个专项，针对涞源县燃气专项工作，选择燃气安全专项作为涞源县 2024 年专项体检。

#### 2.1.2 指标分类

根据指标的关注内容和评价方式，将指标分为摸排类指标和评价类指标，其中住房和小区（社区）维度以摸排类指标为主，其主要目的是通过排查直接发现存在问题，街区和城区（城市）尺度以评价类指标为主，其主要目的是通过对比评价发现城市存在的不足和问题。

### 2.2 评价分析方法

综合考虑国家政策、标准规范和涞源县城市发展状况及相关对标城市等条件，因地制宜制定保定市城市体检评估指标的评价标准。

#### 2.2.1 分层级指标分析

##### （1）“住房-小区（社区）”层面指标分析

住房、小区（社区）层面的数据汇总在街道，结合社区的人口规模、年龄结构、建筑年代等基本数据进行叠加分析。街区层面的数据从小区、社区汇总到街区后，结合人口规模、开发强度和人群需求等因素进行叠加分析。

“住房—小区（社区）”维度指标均为摸排类指标，通过现场调研摸排得到各项指标数据，进行问题占比分析，衡量各项指标所对应问题的常见程度，将单项指标分类定级，以此确定后续城市更新改造重难点及优先级。摸排结果分为“常见问题（问题占比 $\geq 30\%$ ）”、“一般问题（ $0 < \text{问题占比} < 30\%$ ）”、“无问题（问题占比为 0）”、“不评价”四大类。

### （2）“街区-城区（城市）”层面指标分析

立足城市社会经济发展水平和所在区域发展要求，对照街区、城区（城市）层面相应标准，对城市体检指标进行拆解测算分析，客观评价城市建设发展状况和水平。

通过指标的横向对比、历史纵向对比、规划目标对比和规划标准对比，衡量各项指标的完成成效、与未来目标间的差距，将单项指标分类定级。评价分为“很好指标（绿色）”、“较好指标（浅绿色）”、“一般指标（黄色）”、“不足指标（红色）”、“不作评价（灰色）”五大类，详见下图。

达标情况	提升	基本稳定	下降	无对比
现状值满足目标	绿色	浅绿色	浅绿色	浅绿色
预测值满足目标	浅绿色	浅绿色	灰色	灰色
现状值不满足目标	黄色	红色	红色	红色
预测值不满足目标	黄色	黄色	红色	灰色
无参考值	浅绿色	黄色	黄色	黄色

图 2-1 单项指标分类分级评价方法

城区单项指标数值根据指标参考标准，并与各地确定的标准或相应的工作目标任务相互对照进行分类定级，对于具有确定目标导向或区间阈值的指标，按照“很好、较好、一般、不足”四个层次进行评定后进行综合分档评价，规则依据《河北省城市自体检工作技术指南（2023 版）》。

### 2.2.2 综合诊断方法

#### （1）按照结构性、时序性分析

指标的结构性分析方面，针对由多个子项指标构成的复合型指标，如指标单位为比值、均值、增长率等类型的指标，除进行单项指标评价外，还应充分分析指标计算公式中涉及各个因子所反映出的个体与整体、总量与构成等之间的关系，开展结构性综合评价分析。

指标的时序性分析方面，充分考虑指标背后隐含的发展周期、建设时序、管理环节等实际操作层面的问题，要充分考虑项目建设周期、改造时序等问题，追踪近年来指标变化情况。

## (2) 指标间的关联分析

应围绕指标计算结果进行一对一、一对多指标间的关联分析。例如可以通过人口规模分布、人口密度分布等指标与涉及资源、设施空间分布的指标进行关联分析，精准找到供需匹配问题；对涉及人居环境质量、公共服务设施、城市管理等方面的指标，城市可根据地段建成年代的不同，分圈层、分人群进行精细化分析和问题诊断。对于人口密度、开发强度和城市组团结构等具有高度相关性的指标，可采用主成分分析法、回归法和象限法等进行关联分析，综合判断城市发展中的问题。

## (3) 综合分析评价

按照体检指标分类评价，在单项指标分析基础上，综合考虑城市体检必选指标和可选指标，分别从生态宜居、历史文化保护利用、安全韧性、智慧高效、创新活力等方面来综合分档评价。

## 2.3 住房维度指标分析

### 2.3.1 总体情况

住房维度共计 9 项指标，均为摸排类指标。其中，常见问题指标有 2 项（占 22.2%），主要集中在围护安全、适老化改造等方面；一般问题指标 6 项（占 66.7%），集中在使用安全、燃气安全、楼道安全、管线管道、节能化改造及数字化改造方面；无问题指标 1 项（占 11.1%），在非成套住宅方面具有较好成效。

表 2-1 住房维度城市体检指标汇总表

维度	序号	指标名称	指标数据	评价标准	评估结果
住房	1	存在使用安全隐患的住宅用户数量（栋）	32	0，越少越好	一般问题
	2	存在燃气安全隐患的住宅数量（栋）	5	0，越少越好	一般问题
	3	*存在楼道安全隐患的住宅数量（栋）	94	0，越少越好	一般问题
	4	存在围护安全隐患的住宅数量（栋）	188	0，越少越好	常见问题
	功	5	非成套住宅数量（栋）	0	0，越少越好

维度	序号	指标名称	指标数据	评价标准	评估结果
能完善	6	*存在管线管道破损的住宅数量(栋)	151	0, 越少越好	一般问题
	7	*需要进行适老化改造的住宅数量(栋)	163	0, 越少越好	常见问题
绿色智能	8	*需要进行节能改造的住宅数量(栋)	61	0, 越少越好	一般问题
	9	*需要进行数字化改造的住宅数量(栋)	49	0, 越少越好	一般问题

### 2.3.2 工作成效

老旧小区更新改造工作有效推进。为响应保定市“高水平推进县城建设要畅其路，安其居，故其基”的工作要求。涞源县从群众诉求出发，从办好民生实事着手，设置民生事项，协调相关单位，交办、督办责任单位提升市政设施管养维护的能力和水平，积极推进老旧小区改造工程，为居民打造美观靓丽、舒适通畅的宜居环境，提升了群众的幸福感和获得感。

### 2.3.3 问题分析

#### (1) 住房安全隐患问题

涞源县自体检住房维度现场调研摸排出的住房安全隐患问题主要集中在安全耐久方面。使用安全隐患问题主要为墙体表面出现裂缝，共摸排存在使用安全隐患的住宅用户数量为 32 栋；楼道安全隐患主要为违规占用消防楼梯、走道以及公共楼道停放自行车、电动自行车以及违规充电，共摸排存在楼道安全隐患的住宅数量为 94 栋；围护安全隐患问题较为普遍，主要问题为外墙保温材料老化、开裂及屋面排水不畅、漏水少数房屋存在门窗玻璃存在破损、脱落，外墙悬挂设施不规范或损坏松脱，外墙内侧、地下室渗水漏水问题，共摸排存在围护安全隐患的住宅数量为 188 栋。

#### (2) 住房性能改造问题

涞源县自体检住房维度现场调研摸排出的住房性能改造问题主要集中在功能完善方面。本次体检中发现管线管道破损问题集中存在于老旧小区，其中又以电力电线管线私搭乱接问题为主，共摸排存在管线管道破损的住宅数量 151 栋。适老化改造问题主要存在于老旧小区及部分多层住宅，由于建设时普遍未配建电梯，单元门入口大量缺失无障碍坡道，且相当数量的小区的现有规划布局并未给电梯加装预留空间，共摸排需要进行适老化改造的住宅数量 163 栋。

### (3) 住房节能改造问题

涑源县自体检住房维度现场调研摸排出的住房绿色低碳改造问题主要集中在绿色智能方面。本次体检查找既有住宅中具备节能改造价值但尚未进行节能改造的问题，共摸排需要进行节能改造的住宅数量为 61 栋。数字化改造问题主要集中在住宅公共空间未安装楼宇入侵报警、视频监控等安防检测设备方面，共摸排需要进行数字化改造的住宅数量为 49 栋。

## 2.4 小区（社区）维度指标分析

### 2.4.1 总体情况

小区（社区）维度共计 11 项指标，均为摸排类指标。其中，常见问题指标共有 5 项（占 45.5%），主要集中在新能源汽车充电桩缺口、电动自行车充电设施、生活垃圾分类、物业服务及智慧化改造等方面；一般问题指标共有 2 项（占 18.0%），在公共活动场地及步行道配建方面仍有一定进步空间；无问题指标共有 4 项（占 36.5%），在养老服务设施、婴幼儿照护设施、幼儿园、停车位建设方面具有一定成效。

表 2-2 小区（社区）维度城市体检指标汇总表

维度	序号	指标名称	指标数据	评价标准	评估结果
小区（社区） 设施完善	10	*未达标配建养老服务设施的小区数量（个）	0	《住房和城乡建设部等部门关于开展城市居住社区建设补短板行动的意见》：按照到 2025 年，达到 100%配建	无问题
	11	*未达标配建婴幼儿照护服务设施的小区数量（个）	0	《住房和城乡建设部等部门关于开展城市居住社区建设补短板行动的意见》：每个基本单元应当配建一个托儿所，建筑面积不小于 200 平方米	无问题
	12	*未达标配建幼儿园的小区数量（个）	0	《完整居住社区建设标准（试行）》：每个完整居住社区基本单元应当配建一个幼儿园，不小于 6 班，建筑面积不小于 2200 平方米，用地面积不小于 3500 平方米	无问题
	13	*停车位缺口数（个）	0	结合实际工作要求确定	无问题
	14	*新能源汽车充电桩缺口数（个）	1352	结合实际工作要求确定	常见问题
	15	未配建电动自行车充电设施的小区数量（个）	50	结合实际工作要求确定	常见问题

维度	序号	指标名称	指标数据	评价标准	评估结果
环境宜居 管理健全	16	*未达标配建公共活动场地的数量(个)	4	结合实际工作要求确定	一般问题
	17	*不达标的步行道长度(千米)	2.50	结合实际工作要求确定	一般问题
	18	*未实施生活垃圾分类的小区数量(个)	58	《关于进一步推进生活垃圾分类工作的若干意见》：到2025年底，其他地级城市初步建立生活垃圾分类推进工作机制	常见问题
	19	*未实施好物业管理的小区数量(个)	50	结合实际工作要求确定	常见问题
	20	*需要进行智慧化改造的小区数量(个)	63	结合实际工作要求确定	常见问题

## 2.4.2 工作成效

### (1) 基础服务设施配套完善

结合实地调研摸排得知，涑源县建成区内各社区基本配建多功能活动场地、文化活动中心、婴幼儿照护服务设施，且均满足建设标准并能正常使用，未达标设施数量均为 0 个，社区基础服务设施建设完备。摸排各社区小学及初中缺口数均为 0，满足各社区内适龄儿童入学需求，涑源县在教育服务设施配建方面较为完善。

### (2) 老旧小区更新改造成效较好

通过现场摸排老旧小区更新改造达标情况，得知涑源县老旧小区改造达标率达到 100%，老旧小区通过外立面刷新、道路整修、增设无障碍设施等工程，确保居民生活中的重点、痛点、难点得以解决，全方面提升居住环境质量及生活品质，提高小区的安全性，尽可能地减少由于设备及材料老化带来的安全隐患，降低事故风险。同时，通过更新改造引入节能设备和技术，提高能源利用效率，减少对环境的负面影响。

## 2.4.3 问题分析

### (1) 新能源汽车充电桩配建问题

结合小区现场摸排情况，各小区新能源汽车充电桩缺口数为 1352 个，存在新能源汽车充电桩缺口数的小区数为 60 个。近年来，新能源汽车数量增长迅猛，涑源县虽加快配建新能源汽车充电桩速度，充电桩数量规模也不断扩大，但整体来说，充电桩配建仍未满足市民需要和建设要求。

## (2) 智慧化改造问题

结合现场摸排情况，涑源县需要进行智慧化改造的小区数量为 63 个，占摸排小区总数的 61.76%，主要问题为未安装智能快递柜或智能信包箱，信件包裹以寄放在门卫或超市为主。另外，在福寿路社区的同福家园小区、建材小区、瑞康家园小区，观音堂社区的观音堂小区、南山假日小区，兴文街社区的康园小区、新城社区社区的恒泰小区以及烟墩山社区的博园小区还存在未安装智能安防设施的问题。

## 2.5 街区维度指标分析

### 2.5.1 总体情况

街区维度共计 8 项指标，均为评价类指标。其中很好指标 2 项（占 25.0%），社区级文化活动中心建设、公园绿化活动场地建设不断完善；一般指标 2 项（占 25.0%），多功能运动场地建设、道路乱停放车辆问题仍有提升空间；不足指标 1 项（占 12.5%），在中学建设仍有待提升；不评价指标 3 项（占 37.5%），主要为体征型指标。

表 2-3 街区维度城市体检指标汇总表

维度	序号	指标名称	指标数据	评价标准	评估结果
街区	功能完善	*中学服务半径覆盖率 (%)	49.01	《中小学校设计规范》（GB50099-2011）：城镇初级中学的服务半径宜为 1000m	不足指标
		*未达标配建多功能运动场地的数量 (个)	1	《城市居住区规划设计标准》（GB50180-2018）：十五分钟生活圈居住区应配置大型多功能运动场地；十分钟生活圈居住区应配置中型多功能运动场地；五分钟生活圈居住区应配置小型多功能运动（球类）场地	一般问题
		*未达标配建文化活动中心的数量 (个)	0	《城市居住区规划设计标准》（GB50180-2018）：十五分钟生活圈居住区应配置文化活动中心（含青少年、老年活动中心）；五分钟生活圈居住区应配置文化活动站（含青少年活动站、老年活动站）	很好指标
		*公园绿化活动场地服务半径覆盖率 (%)	91.74	《国家生态园林城市评选》：≥90%；《国家园林城市公园绿化》：≥85%	很好指标
	整洁有序	25	*存在乱停放车辆问题的道路数量 (条)	2	以 0 为目标值

维度	序号	指标名称	指标数据	评价标准	评估结果
特色活力	26	*需要更新改造的老旧商业街数量（个）	1	以0为目标值	不评价
	27	*需要更新改造的老旧厂区数量（个）	0	以0为目标值	不评价
	28	*需要更新改造的老旧街区数量（个）	0	以0为目标值	不评价

### 2.5.2 工作成效

公园绿化建设良好。近年来，涑源县持续加大公园建设力度，努力提升城市绿化水平。2023年，新建了2处口袋公园，为居民提供了更多休闲、健身和亲近自然的场所。同时，涑源县城市管理综合行政执法局坚持精细化管理的原则，采取多项措施，全方位地进行园林绿化的夏季养护工作。通过科学的灌溉管理、病虫害防治和日常修剪，确保了园林绿化的健康生长，为市民创造了一个清新、美丽的生活环境。

### 2.5.3 问题分析

**（1）中学建设仍待推进。**2023年，涑源县建成区共建有6所初中，中学服务半径覆盖率为49.01%，这表明还有相当一部分地区的学生无法方便地就近入学。

**（2）老旧商业街活力亟待提升问题。**结合现场摸排结果，获取了街区维度的产业资源分布、基础设施、特色化等现状信息，需要更新改造的老旧商业街数量为1个。查找到目前在多业态聚集、公共空间塑造、步行环境整治等方面的短板，为下一步的更新活化打好基础。需更新改造的老旧商业街主要存在以下几点问题：**一是建筑外观老旧。**老旧商业街普遍存在外观陈旧、缺乏现代感和商业吸引力问题，限制了商业和文化活动的发展；**二是业态分布不均衡。**老旧商业街缺乏多样性和吸引力，无法满足不同人群的需求；**三是公共空间状况不理想。**老旧商业街公共空间存在缺乏绿化、座椅、休息区等设施问题，限制了居民和游客在公共空间中的舒适度和活动性，影响了社区的互动和活力；**四是步行环境不畅通。**步行环境存在狭窄的人行道、缺乏交通指示标识、不安全的过街设施等问题。通过改造公共空间、更新老旧商业街的建筑外立面、增加

绿化和景观等措施，打造宜人城市环境，吸引更多人流和游客，通过培育和支持当地特色产业，提升产品和服务品质，推动经济多元化发展。

## 2.6 城区维度指标分析

### 2.6.1 总体情况

城区维度共计 33 项指标，均为评价类指标。其中很好指标 19 项（占 57.6%），主要集中在城市水体治理及污水处置、体育场地建设、城市绿道建设、道路网密度及区域开发强度、历史文化街区及建筑保护等方面不断推进；较好指标 2 项（占 6%），县级文化设施、应急供水保障方面有较为显著的提升；一般指标 2 项（占 6%），历史建筑活化利用、城镇管道燃气建设方面仍有一定提升空间；不足指标 1 项（占 3%），主要是城市消防站建设问题；不评价指标 9 项（占 27.4%），为体征型指标。

表 2-4 城区维度城市体检指标汇总表

维度	序号	指标名称	指标数据	评价标准	评价结果	
城区 (城市)	生态宜居	29	城市生活污水集中收集率 (%)	95.13	应逐年提高，到 2025 年，城市生活污水集中收集率 $\geq$ 70%	很好指标
		30	☆城市黑臭水体数量 (个)	0	按照《河北省城市自体检工作技术指南 (试行)》(县级)要求: 0	很好指标
		31	城市绿道服务半径覆盖率 (%)	72.3	$\geq$ 70%	很好指标
		32	人均体育场地面积 (平方米/人)	6.6	$\geq$ 2.6 平方米/人	很好指标
		33	人均公共文化设施面积 (平方米/人)	0.25	$\geq$ 0.2 平方米/人。结合实际工作要求确定	很好指标
		34	未达标配建的妇幼保健机构数量 (个)	0	结合实际工作要求确定。以 0 个为目标值且至少有一个达标配建的妇幼保健建构	很好指标
		35	城市道路网密度 (千米/平方千米)	8.57	按照道路网密度达到 8 公里/平方公里的目标，调查分析县辖区建成区内城市道路长度 (包括快速路、主干路、次干路及支路) 与建成区面积的比值，查找城市综合交通体系建设方面存在的差距和问题	很好指标
		36	☆新建绿色建筑中星级绿色建筑占比 (%)	100	应逐年提高；到 2025 年 $\geq$ 50%	很好指标
		37	建筑垃圾资源化利用率 (%)	50.37	每年提高 2.5 个百分点；2025 年 $\geq$ 50%	很好指标

维度	序号	指标名称	指标数据	评价标准	评价结果	
	38	新建口袋公园数量(个)	2	结合实际工作确定	很好指标	
	39	当年打造样板街示范街道	0	≥1个	不评价	
	40	燕赵宜居县城建设重点片区划定数量	0	≥1个	不评价	
	41	城市更新片区(单元)实施率	0	结合实际工作确定	不评价	
	42	区域开发强度(%)	0.62	≤30%	不评价	
	43	空气质量优良天数(天)	306	≥75%	很好指标	
	44	地表水达到或好于III类水体比例(%)	100	《中华人民共和国国民经济和社会发展第十四个五年规划和2035年远景目标纲要》:到2025年,全国地表水达到或好于III类水体比例应达到85%	很好指标	
	45	城市人均公园绿地面积(平方米/人)	17.25	按照《国家生态园林城市标准》要求:城市人均公园绿地面积≥14.8m <sup>2</sup> /人;城市各城区最低值不低于5.5m <sup>2</sup> /人;《国家园林城市标准》要求:城市人均公园绿地面积≥12m <sup>2</sup> /人;城市各城区最低值不低于5.0m <sup>2</sup> /人	很好指标	
	46	达到建设标准的县级图书馆、体育馆和公共文化馆数量	3	达到建设标准的县级图书馆、体育馆和公共文化馆数量以每项一个即达标	较好指标	
	历史文化保护利用	47	☆历史文化街区、历史建筑挂牌建档率(%)	100	《关于在城乡建设中加强历史文化保护传承的意见》:建立挂牌保护制度,做到应挂尽挂,历史建筑测绘建档率应达到100%	很好指标
		48	历史建筑空置率(%)	18.18	≤10%,结合实际工作确定	一般指标
		49	历史文化资源遭受破坏的负面事件数量(起)	0	以0为目标值	很好指标
		50	擅自拆除历史文化街区内建筑物、构筑物的数量(栋)	0	《关于在城乡建设中加强历史文化保护传承的意见》:建立挂牌保护制度,做到应挂尽挂,历史建筑测绘建档率应达到100%	很好指标
51		当年各类保护对象增加数量(个)	0	≥0,结合实际工作要求确定	不评价	
安全韧性	52	☆严重易涝积水点数量(个)	0	根据《国务院办公厅关于加强城市内涝治理的实施意见》(国办发[2021]11号)要求:到2025年,历史上严重影响生产生活秩序的易涝积水点全面消除	很好指标	
	53	城市排水防涝应	265	结合实际工作要求确定	不评价	

维度	序号	指标名称	指标数据	评价标准	评价结果	
		急抢险能力（立方米/小时）			价	
	54	☆应急供水保障率（%）	60.00	结合实际工作要求确定	较好指标	
	55	老旧燃气管网改造完成率（%）	0	到 2025 年，老旧燃气管网改造完成率 达到 100%为目标值	不评价	
	56	城市消防站服务半径覆盖率（%）	13.46	每年提高 5 个百分点；到 2025 年≥75%	不足指标	
	57	人均避难场所有效避难面积（平方米/人）	2	乡镇级（短期）应急避难场所满足不低于 10%辖区常住人口，人均面积不低于 2.0 平方米	很好指标	
	58	城镇管道燃气普及率（%）	56.31	设区市≥99%，其他县（市、区）≥85%；结合实际工作要求确定	一般指标	
	智慧高效	59	城市运行管理服务平台覆盖率（%）	100	80%	很好指标
		60	☆建筑施工危险性较大的分部分项工程安全监测覆盖率（%）	5.55	100%	不评价
	创新活力	61	城市节假日国内外游客量（万人）	83.65	—	不评价

## 2.6.2 发展质量总体评价

在城区维度中，生态宜居、历史文化保护、安全韧性、智慧高效、创新活力二级维度中共有 9 项指标为体征型指标，故不作评价。

按照平均值法进行计算，涑源县城市人居环境质量得分为 80.00 分。其中，生态宜居、智慧高效维度为优，评价得分为 100 分；历史文化保护利用维度为良，评价得分为 80 分；安全韧性维度评价为差，评价得分为 40 分。

表 2-5 涑源县城市人居环境质量得分情况表

二级维度	指标评价类型	指标评价统计数量	评价结果	赋值分数（分）	城市人居环境质量得分
生态宜居 (14 个)	很好	13	优	100	80.00
	较好	1			
	一般	0			
	不足	0			
历史文化 保护利用 (4 个)	很好	3	良	80	
	较好	0			
	一般	1			
	不足	0			

二级维度	指标评价类型	指标评价统计数量	评价结果	赋值分数(分)	城市人居环境质量得分
安全韧性 (5个)	很好	2	差	40	
	较好	0			
	一般	2			
	不足	1			
智慧高效 (1个)	很好	1	优	100	
	较好	0			
	一般	0			
	不足	0			
	较好	0			
	一般	0			
	不足	0			

### 2.6.3 工作成效

#### (1) 居住环境生态宜居

结合涑源县国土空间规划，规划形成“三山、多廊、多节点”的县域生态保护格局，近五年来未发生一起城市水体返黑事件，辖区内共3个河道考核断面，均达到Ⅲ类及以上的地表水水质的要求，近5年考核断面达标率为100%，且位于涑源县建成区范围内的拒马源常年保持Ⅱ类及Ⅱ类以上地表水水质标准。同时涑源县高度重视城市大气污染防治工作，加强对工业企业气体排放管控管理，规范工厂监管制度，全年城市空气质量达306天，实现“蓝天碧水青山”的美好愿景。另外，涑源县新建2处口袋公园，城市绿道服务半径覆盖率达72.3%，城市人均公园绿地面积达17.25平方米，均满足目标值，为居民提供了更多的休闲和运动空间，还进一步提升了城市的生态环境质量，有助于创造一个更加宜居、舒适的生活环境。

#### (2) 历史文化保护持续发力

本次体检对涑源县历史文化街区、历史建筑做了系统性调研，摸排得知，历史文化街区、历史建筑挂牌率及城市历史建筑、传统民居保护完整性均为100%，满足≥95%、100%的要求。城市历史风貌保护良好，破坏历史风貌负面事件数量为0，分析摸排结果可为后续涑源县对历史文化街区、历史建筑的维护与发展提供新思路，并在后续持续加强对历史文化的保护力度，结合旅游文化合理利用历史保护建筑，打造具有涑源特色的文旅品牌。

## 2.6.4 问题分析

### (1) 历史建筑活化利用不足

涑源县历史建筑空置率为 18.18%，辖区内有 2 处历史建筑空置，宜加强对历史建筑的活化利用，在保持原有外观风貌、典型构件的基础上，通过加建、改建和添加设施等方式适应现代生产生活需要。坚持以用促保，让历史文化遗产在有效利用中成为城市和乡村的特色标识和公众的时代记忆，让历史文化和现代生活融为一体，实现永续传承。

### (2) 消防站建设仍待推进

涑源县目前设置 1 处消防站，为提高整体消防应急能力和反应速度，涑源县有必要增加消防站的数量，尤其是在建筑密集和人口密集的区域，合理布局更多的消防站点。同时，涑源县还可以加强消防基础设施建设，提升现有消防站的装备水平和人员培训，确保能够及时、高效地应对各类突发火灾和其他紧急事件。此外涑源县还应加大消防安全宣传力度，提高居民的防火意识和自救能力，形成全民参与、共建共享的消防安全环境。

### (3) 城市燃气管网需加强监测

涑源县建成区内管道燃气使用户数为 13000 户，占总户数 23086 户的 56.31%，占比较低，宜结合既有老旧小区建设及居住情况，进行燃气管道加装铺设的普及工作。且涑源未开展老旧燃气管网更新改造工作，老旧燃气管网改造完成率为 0，后续需同步开展燃气管道安全隐患排查工作，确保燃气管道安全正常运行，保障居民居住安全。

### (4) 工程安全监测需加大力度

涑源县目前纳入监测网络的县辖区内具有危险性较大的建筑施工分部分项工程数为 6 个，这一数量相对较少，可能无法全面覆盖所有潜在风险区域。为了更好地保障施工安全，涑源县需要扩大监测范围，将更多存在安全隐患的施工项目纳入监测网络。

## 第3章 城市治理对策及行动建议

基于城市体检发现的问题，综合问题特征、整改方式、整改难易程度等因素，系统性确定城市治理对策。按照治理措施的落实阶段，建立覆盖规划、建设（更新）、管理三大阶段的治理对策建议。涑源县各问题指标的治理措施落实阶段划分如下表所示。

表 3-1 涑源县问题指标治理措施落实阶段划分

维度	序号	涉及指标	治理措施落实阶段
住房	1	※存在结构安全隐患的住宅数量（栋）	建设（更新）
	2	存在燃气安全隐患的住宅数量（栋）	管理
	3	存在楼道安全隐患的住宅数量（栋）	管理
	4	存在围护安全隐患的住宅数量（栋）	建设（更新）
	5	※存在管线管道破损的住宅数量（栋）	建设（更新）
	6	需要进行适老化改造的住宅数量（栋）	建设（更新）
	7	需要进行节能改造的住宅数量（栋）	建设（更新）
	8	需要进行数字化改造的住宅数量（栋）	建设（更新）
小区（社区）	9	新能源汽车充电桩缺口数（个）	规划、建设（更新）
	10	未配建电动自行车充电设施的小区数量（个）	建设（更新）
	11	※未达标配建的公共活动场地的小区数量（个）	建设（更新）
	12	不达标的步行道长度（千米）	建设（更新）
	13	未实施生活垃圾分类的小区数量（个）	管理
	14	※未实施物业管理的小区数量（个）	管理
	15	需要进行智慧化改造的小区数量（个）	建设（更新）
街区	16	中学服务半径覆盖率（%）	规划
	17	未达标配建多功能运动场地的数量（个）	建设（更新）
	18	※存在乱停放车辆问题的道路数量（条）	管理
城区（城市）	19	历史建筑空置率（%）	管理
	20	城市消防站服务半径覆盖率（%）	规划
	21	城镇管道燃气普及率（%）	建设（更新）

### 3.1 统筹规划，建设长效工作机制

针对基础设施（新能源汽车充电桩、中学、城市消防站）分布与规模不足、停车位规划不合理及缺口数量大、公共活动场地不符合无障碍设计及设施破损等问题，很难通过短平快的更新改造解决，需要建立长效的工作机制，树立规划先行的系统思维，衔接涑源县国民经济和社会发展的第十四个五年规划纲要和二〇三五年远景目标、国土空间总体规划、涑源县城乡总体规划、中心城区南部控制性详细规划以及相关专项规划，结合城市体检发现的问题短板，从设施布局、用地保障等方面提出建议，在规划层面率先推进问题解决。

**表 3-2 需通过规划落实提升的指标及相关规划指引**

指标名称	问题类型	相关规划支撑
新能源汽车充电桩缺口数（个）	基础设施覆盖不足问题	专项规划等
中学服务半径覆盖率（%）		涑源县国民经济和社会发展第十四个五年规划纲要和二〇三五年远景目标
城市消防站服务半径覆盖率（%）		国土空间总体规划、涑源县城乡总体规划等

以“中学服务半径覆盖率”不足问题为例，在《涑源县国民经济和社会发展第十四个五年规划纲要和二〇三五年远景目标》中，本着“总体规划、分期实施、稳步推进”的原则，完成改造 1 所中学（涑源中学）、扩建涑源三中，争取到 2025 年全县义务教育优质教育资源分布均衡、全面发展。预计规划的中学更新改造及扩建后，中学服务半径覆盖率可有效提升。

### 3.2 落实建设，推动城市更新发展

在建设阶段，通过制定更新/新建项目清单“一次性”解决问题，提高居民生活水平和县城环境品质，分别从住房、小区（社区）、街区和城区（城市）维度提出优化建议。

#### 3.2.1 提升住房居住环境，消除安全隐患

持续推进城镇老旧小区改造，精准补短板、强弱项，加快消除住房安全隐患，全面提升居民居住环境、设施条件和服务功能，推动建设安全健康、设施完善、管理有序的完整社区，不断增强人民群众获得感、幸福感、安全感。

**表 3-3 住房维度需通过建设（更新）落实提升的指标及相关建设指引**

指标名称	问题类型	相关建设指引
※存在结构安全隐患的住宅数量（栋）	住宅安全隐患	定期巡查、开展专项整治行动
存在围护安全隐患的住宅数量（栋）		
※存在管线管道破损的住宅数量（栋）		
需要进行适老化改造的住宅数量（栋）	住宅性能需提升	推动老旧小区住宅性能提升改造工程
需要进行节能改造的住宅数量（栋）		
需要进行数字化改造的住宅数量（栋）		

针对住宅安全隐患问题，一是委托专业公司开展专项行动工作，预防安全隐患的发生，及时针对住宅主体结构、围护设施等安全隐患进行排查和整治。二是重点排查住宅供水、排水、供电、弱电、供气、供热各类管道管线现状，定期进行巡检，包括检查管道的状况、连接件的紧固情况、密封性能等，分门别类确定安全管控和隐患整治方案，并作为优先改造内容加快实施整改，满足居民安全需要和基本生活需求。

针对住宅性能需提升问题，一是积极进行住房适老化改造，针对有需求的老年人家庭在家中日常活动区域安装易于抓握和手感舒适的扶手、感应小夜灯、沐浴椅等适老化改造设施，进一步改善老年人居住条件，解决老年人日常生活中的大问题。二是推动住宅楼栋数字化改造，包括智慧门禁、安防监测设备、高层住宅烟雾报警器等智能产品，提高居住品质，改善人居环境。三是针对住宅进行节能改造，包括根据气候区特点，在楼道公共空间选择外墙屋面保温隔热改造、更换外窗、节能灯具、增设遮阳等措施。

### 3.2.2 提升公共空间品质，建设友好社区

提升小区（社区）公共空间基础设施更新改造，补齐小区（社区）内汽车/电动自行车充电、步行道、公共活动场地等建设短板，完善老旧小区智慧化改造，提升社区空间品质。

**表 3-4 小区（社区）维度需通过建设（更新）落实提升的指标及相关建设指引**

指标名称	问题类型	相关建设指引
新能源汽车充电桩缺口数（个）	公共空间设施建设更新	合理布局公共/私人充电桩建设
不达标的步行道长度（千米）		
未配建电动自行车充电设施的小区数量（个）		
※未达标配建的公共活动场地的小区数量（个）		
需要进行智慧化改造的小区数量（个）	公共设施需开展智慧化改造	推动老旧小区住宅性能提升改造工程

针对公共设施需更新改造问题，一是合理布局公共充电桩建设方案，优先利用存量停车场等土地资源，合理布局公共充电桩建设，涉及空间布局、土地利用和用途管制等方面的内容，应与相应层级国土空间规划及相关计划做好衔接。二是加快建成区居住社区公共充电基础设施建设，新建小区要按照固定车位 100%、公共车位不低于 20%的比例预留充电桩建设安装条件，需将管线和桥架等供电设施建设到车位以满足直接装表接电需要。可结合老旧小区改造等项目，合理制定存量小区充电桩建设改造专项行动计划。

针对公共设施需开展智慧化改造问题，一是推动老旧小区智能信包箱、智能快递柜、智能安防设施安装工作。二是在有条件的新建小区，推动智慧社区综合信息平台建设、公共服务信息化建设，并定期进行维护情况跟踪，保障居民居住水平。

### 3.2.3 完善公共服务建设，改善居住质量

优化完善街区内各类公共服务和市政基础设施，形成多级公共服务设施体系，营造安全、舒适、便捷的社区生活环境和条件。

**表 3-5 街区维度需通过建设（更新）落实提升的指标及相关建设指引**

指标名称	问题类型	相关建设指引
未达标配建多功能运动场地的数量（个）	场地规模不达标	已建场地扩大规模建设、新建场地按标准设置

针对多功能运动场地规模不达标等问题，一是持续扩大已有多功能运动场地规模建设，结合周边公共空间，丰富配套功能、定期更新存在安全隐患的问题设施。加强环境规范化管理，提高居民参与感与满意度。二是推进多功能运动场地新建，针对缺少多功能运动场地的老旧城区，结合城市居住区规划设计标准，合理设置场地规模，确保其满足配建要求，以符合社区需求。

### 3.2.4 完善市政基础设施，保障城市安全

完善城市燃气、供水、供电等市政基础设施建设，保障城市韧性安全。

**表 3-6 城区（城市）维度需通过建设（更新）落实提升的指标及相关建设指引**

指标名称	问题类型	相关建设指引
城镇管道燃气普及率（%）	中心城区建成区内管道燃气普及率不满足要求	结合居民诉求、城市建设等条件，推广管道燃气建设

针对城市燃气安全问题，一是结合城市居民需求，科学规划管道走向和管径大小，开展城市管道普及建设，为居民提供更加便捷、高效的燃气服务。二是建立健全的燃气使用监管机制，定期针对企业、家庭、工业等各条线的燃气使用情况进行安全隐患排查，积极科普燃气安全知识，确保城市燃气安全使用得当，保障居民生活安全。

## 3.3 精细管理，持续提升县城品质

结合城市体检发现的燃气安全、楼道安全、生活垃圾分类、物业管理、道路车辆停放无序、历史建筑空置等方面的短板，建立“发现问题—反馈问题—处理问题”的维护管理类机制，提升精细化管理水平，创造安全、整洁、有序的生活环境。

**表 3-7 需通过精细管理落实提升的指标及相关规划指引**

指标名称	问题类型	相关管理指引
存在燃气安全隐患的住宅数量（栋）	小区住宅管理水平待提升	提高安全意识宣传、定期检查
存在楼道安全隐患的住宅数量（栋）		
未实施生活垃圾分类的小区数量（个）		

指标名称	问题类型	相关管理指引
※未实施物业管理的小区数量（个）		
※存在乱停放车辆问题的道路数量（条）	城市道路管理水平待精细化	合理规划新增停车位、制定管理办法
历史建筑空置率（%）	历史建筑资源利用不足	积极开展认定、推进活力利用工作

**针对小区住宅管理水平待提升问题**，一是定期开展燃气安全走进社区宣讲工作，提高居民使用燃气的安全意识，且组织专业公司定期检修小区燃气设备情况，预防燃气安全事故的发生。二是针对楼道堆物、堵塞安全通道等情况进行清查，针对多次发现堆物严重的小区，进行张贴整治工单等形式，确保整治到位，避免因楼道堆物等情况造成的人员财产损失。三是扎实开展城市生活垃圾分类宣传工作，积极开展生活垃圾分类进社区、进校园宣传活动，引导全民积极参与到垃圾分类的行动中来，营造全社会关注生活垃圾分类工作、践行生活垃圾分类的良好氛围；同步建议制定相关管理办法，定期对各小区生活垃圾投放情况进行检查，并针对工作开展较好和较差的情况，进行相应的奖励或处置，确保小区内的生活垃圾应分尽分，减少后续垃圾处置工作量，推动生活垃圾分类治理。四是针对暂时没有物业管理的小区，可结合小区实际情况，通过开展联合物业管理或组建业委会等形式，保障居民基本诉求。

**针对城市道路管理水平待精细化问题**，一是合理规划中心城区停车，结合涪源县国土空间规划，采用差异化和小规模分散化的停车布局方式，分散布置公共停车场，作为建筑物配建停车设施的有效补充。规划设置社会公共停车场，重点布置在综合性商业中心、服务活动中心、工业园区及交通换乘枢纽等地区；设置路边停车场，以保障重要道路的行车顺畅。规划停车场应预留充电设施建设条件，具备充电条件的停车位数量不宜小于停车位总数的 10%。二是相应制定管理办法。结合涪源县城市管理综合行政执法局《关于开展人行道以上违法停车规范治理的通告》，明确县城建成区主次干道人行道以上的违法停车整治内容，实现规范管理有法可依，有据可循。

**针对历史建筑资源利用不足问题**，一是推进活化利用，坚持以用促保，在保持原有外观风貌、典型构件的基础上，加大文物开放力度，通过利用具备条件的文物建筑作为博物馆、陈列馆等公共文化设施等方式，促进历史建筑融入到涪源县旅游城市建设中来。二是持续开展历史建筑调查、评估和认定工作，及时扩充保护对象，丰富保护名录，做到历史建筑应保尽保。

## 附件 1：涑源县 2024 年城市自体检指标数据统计结果表

涑源县 2024 年城市体检指标体系（必选+可选）								
维度	二级维度	序号	指标	指标单位	指标分解	责任单位	指标数据	评价结果
住房	安全耐久	1	☆存在结构安全隐患的住宅数量（栋）	栋	1.依托第一次全国自然灾害综合风险普查房屋建筑和市政设施调查、自建房安全专项整治、城市危旧房调查数据成果中的初步筛查数据，查找存在结构安全隐患的住房建筑。 2.结合现场情况排查结构问题，根据可能造成危害的程度，分为非常严重问题、严重问题和一般问题，例如： 1) 非常严重问题：混凝土结构构件裂缝，如承重墙体、楼板、结构梁开裂，裂缝肉眼清晰可见，裂缝较深。墙体、楼板裂缝多为贯通状；梁裂缝多集中于梁的底部，呈现多条裂缝。 违规拆除结构承重构件，如户内承重墙体拆墙打洞，底商或者地库结构柱拆除，砖混结构拆除阳台承重墙垛等。 2) 严重问题：砖混结构主体出现砖体缺棱掉角、表面存在裂缝，砂浆饱满度差，呈粉末状，砖与砂浆之间存在较大缝隙。 3) 一般问题：违规拆除外窗窗下墙体加建阳台，违规加建悬挑飘窗。	住建局、泉坊镇、涑源镇	32	一般问题
		2	存在燃气安全隐患的住宅数量（栋）	栋	1.住宅燃气立管、引入管、水平管运行年限满 20 年，且存在锈蚀严重、破损等安全隐患。 2.户内燃气橡胶软管存在变硬变脆、龟裂、明显缺损、油污严重等老化破损现象或使用不合格产品，一年内未经燃气公司查验，存在燃气泄漏风险。 3.住户私改私接燃气管道，燃气器具无熄火保护装置，未安装燃气自闭阀，未安装燃气报警器。	住建局、泉坊镇、涑源镇	5	一般问题
		3	存在楼道安全隐患的住宅数量（栋）	栋	1.楼梯间内楼梯踏步缺损、楼梯扶手松动损坏、照明损坏缺失、安全护栏松动损坏或缺失。 2.通风井道、排风烟道等堵塞，造成通风不畅、异味串味。 3.消防门缺失、损坏、无法关闭。	住建局、泉坊镇、涑源镇	94	一般问题

涪源县 2024 年城市体检指标体系（必选+可选）								
维度	二级维度	序号	指标	指标单位	指标分解	责任单位	指标数据	评价结果
功能完备					4.高层住宅消火栓缺失或无水、无日常维护、老化损坏。 5.灭火器缺失、未设置灭火器保护设施。 6.消防安全出口指示灯损坏或者缺失。 7.住户占用消防楼梯、楼道、管道井等公共空间，用于堆放杂物。 8.公共楼道停放自行车、电动自行车以及违规充电。			
		4	存在围护安全隐患的住宅数量（栋）	栋	1.外墙装饰材料和保温材料开裂、损坏、脱落；可进一步细化评价为： 无隐患、有隐患（损坏或脱落面积 10 平方米以下） 隐患较大（损坏或脱落面积 10 至 30 平方米） 隐患严重（损坏或脱落面积 30 平方米以上）。 2.外墙悬挂设施不规范（如过大、过高）或损坏松脱的情况。 3.门窗玻璃存在破损、脱落等情况。 4.屋面排水不畅、漏水。 5.外墙内侧、地下室渗水漏水。	住建局、 泉坊镇、 涪源镇	188	常见问题
		5	非成套住宅数量（栋）	栋	查找没有独立厨房、卫生间等基本功能空间。	住建局、 泉坊镇、 涪源镇	0	无问题
		6	☆存在管线管道破损的住宅数量（栋）	栋	1.给水管线跑冒滴漏、排水管线老化破损、渗漏堵塞的情况。 2.因供暖管道漏水、压力不足等原因导致采暖季温度不达标问题。 3.电力电信管线老化破损及裸露、私搭乱接。	住建局、 泉坊镇、 涪源镇	151	一般问题
		7	需要进行适老化改造的住宅数量（栋）	栋	1.多层住宅中建成时未安装电梯，具备加装电梯条件但尚未进行加装改造。是否具备加装条件根据各城市相关要求判断确定。 2.住宅单元出入口和通道未进行无障碍改造、地面防滑处理。 3.多层无电梯住宅楼梯间未沿墙加装扶手。 4.纳入分散供养特困人员和建档立卡贫困人口范围的高龄、失能、残疾老年人等特殊困难老年人家庭未实施适老化改造。	住建局、 民政局、 泉坊镇、 涪源镇	163	常见问题
	绿色智能	8	需要进行节能改造的住宅数量（栋）	栋	具备节能改造价值但尚未进行节能改造的住宅数量。 具备节能改造价值，指执行建筑节能 50%以下标准，改造后能继续使用 20	住建局、 泉坊镇、	61	一般问题

涇源县 2024 年城市体检指标体系（必选+可选）								
维度	二级维度	序号	指标	指标单位	指标分解	责任单位	指标数据	评价结果
					年以上的住宅建筑。	涇源镇		
		9	需要进行数字化改造的住宅数量（栋）	栋	1.住宅网络基础设施未覆盖，不具备光纤入户条件。 2.住宅公共空间未安装楼宇入侵报警、视频监控等安防检测设备。 3.高层住宅的楼梯间、走道、候梯厅、门厅等公共部位未安装烟感报警器。 4.未安装家庭健康紧急呼叫系统，无法保障有需要的居家老年人、残疾人安装一键紧急呼叫、安全监护无感化监测等智能产品。	住建局、泉坊镇、涇源镇	49	一般问题
小区（社区）	设施完善	10	☆未达标配建的养老服务设施的小区数量（个）	个	1.查找小区（社区）内是否配建社区养老服务设施。按照《城市居住区规划设计标准》（GB50180-2018）《完整居住社区建设标准（试行）》的要求，居住人口大于 5000 人需配建 1 个养老服务设施。 2.查找养老服务设施是否达到《社区老年人日间照料中心建设标准》（建标 143-2010）《完整居住社区建设标准（试行）》等标准提出的配置要求。既有小区（社区）可与社区综合服务站统筹建设，提供日间生活照料、康复护理、老年餐桌、文化娱乐等功能；居住人口大于 12000 人的社区，应因地制宜，可按相应人口规模核算应配置的设施数量和应配建的面积标准，或将社区划分为居住人口 5000-12000 的标准单元，查找养老服务设施是否达标。 新建小区（社区）居住人口为 5000-12000 人时，按标准配建养老服务设施的建筑面积不小于 350 平方米。 体检中所指的新建小区（社区）是指《城市居住区规划设计标准》（GB50180-2018）施行之后建设的小区（社区），若社区涵盖既有和新建小区，新建小区居住人口超过 5000 人时，应按标准配建养老服务设施补齐社区养老设施短板，新建小区居住人口不足 5000 人时，社区应按标准统筹配建养老服务设施。 3.居住人口小于 5000 人的社区可按照共建共享的原则，与相邻社区统筹，以相邻社区养老服务设施是否能满足该社区的使用需求作为衡量是否达标的依据。	民政局	0	无问题

涇源县 2024 年城市体检指标体系（必选+可选）

维度	二级维度	序号	指标	指标单位	指标分解	责任单位	指标数据	评价结果
					<p>4.查找养老服务设施是否存在生活照料、康复护理、助餐助行、上门照护、文化娱乐等养老服务不健全的问题。</p> <p>5.小区（社区）在 5-10 分钟步行范围内可达市、区、街道级养老服务设施，可以统筹衡量达标情况，查找已有养老服务设施的服务内容是否存在不能满足使用需求的具体问题。</p>			
		11	☆未达标配建婴幼儿照护服务设施的小区数量（个）	个	<p>1.查找小区（社区）内是否配建婴幼儿照护服务设施。按照《完整居住社区建设标准（试行）》的要求，居住人口大于 5000 人需配建 1 个婴幼儿照护服务设施。</p> <p>2.查找婴幼儿照护服务设施是否符合《托育机构设置标准（试行）》《完整居住社区建设标准（试行）》等标准提出的配置要求。既有小区（社区）可结合社区综合服务站、住宅楼、企事业单位办公楼等建设婴幼儿照护设施，新建小区（社区）居住人口为 5000-12000 人时，按标准配建婴幼儿照护服务设施的建筑面积不小于 200 平方米。</p> <p>3.居住人口小于 5000 人的社区可按照共建共享的原则，与相邻社区统筹设置，以相邻婴幼儿照护服务设施是否能满足该社区的使用需求作为衡量是否达标的依据。</p> <p>4.查找婴幼儿照护服务设施对婴幼儿早期发展指导等照护服务不到位的问题。</p>	卫健局	0	无问题
		12	未达标配建幼儿园的小区数量（个）	个	<p>1.查找小区（社区）内是否配建幼儿园。按照《完整居住社区建设标准（试行）》的要求，居住人口大于 5000 人需配建 1 个幼儿园。</p> <p>2.查找幼儿园是否符合《幼儿园建设标准》（建标 175-2016）《完整居住社区建设标准（试行）》提出的面积指标要求。按照《幼儿园建设标准》（建标 175-2016）配置建设幼儿园，原则上不小于 6 班，建筑面积不小于 2200 平方米，用地面积不小于 3500 平方米。城市老旧社区用地紧张的情况下，可结合实际分散设置，核算设施建筑面积和用地面积总量，以居民实际需求作为是否达标的衡量依据。</p> <p>3.居住人口小于 5000 人的社区可按照共建共享的原则，与相邻社区统筹设</p>	教体局	0	无问题

涑源县 2024 年城市体检指标体系（必选+可选）

维度	二级维度	序号	指标	指标单位	指标分解	责任单位	指标数据	评价结果
					置，以相邻社区幼儿园是否能满足该社区的使用需求作为衡量是否达标的依据。 4.查找幼儿园是否存在普惠性学前教育服务不到位的问题。			
		13	☆停车泊位缺口数（个）	个	1.计算方法：停车泊位缺口数（个）=居民停车需求数（个）-现有停车泊位数（个）。对于没有物业管理的平房区、自建房区域或不掌握居民停车需求的物业及小区，以一户一车位作为居民停车需求数，计算指标缺口数。 2.查找小区是否存在停车占用消防通道等方面的问题。	住建局	0	无问题
		14	新能源汽车充电桩缺口数（个）	个	1.计算方法：新能源汽车充电桩缺口数（个）=居民充电桩需求数（个）-现状新能源汽车充电桩数（个）。（注：针对部分住宅建筑未围合形成小区的，可基于停车泊位统计范围基础上，满足充电桩预留安装条件的即纳入统计范围）。 2.现有新能源汽车充电桩数统计应包括小区内私人充电桩数量与公共充电桩数量。小区内居民充电需求数应考虑小区内居民新能源汽车保有量、2025 年预计保有量（未来增量）、小区公桩/私桩的建设条件等因素确定。 3.查找小区在新能源充电桩安装、使用、运维过程中存在的问题。	住建局	1352	常见问题
		15	未配建电动自行车充电设施的小区数量（个）	个	1.未配建电动自行车充电设施的小区包含两种情况：一是未配建电动自行车集中充电设施，二是已配建电动自行车集中充电设施但配建数量不达标。 2.电动自行车集中充电设施数量是否达标的标准由各城市结合各小区人员构成、电动自行车保有量确定。 3.查找小区电动自行车乱拉飞线充电、消防安全管理不到位等问题。	住建局	50	常见问题
环境宜居		16	☆未达标配建的公共活动场地的小区数量（个）	个	1.查找小区（社区）公共活动场地是否符合《完整居住社区建设标准（试行）》提出的面积指标要求。按照《完整居住社区建设标准（试行）》标准规定，居住人口大于 5000 人的既有小区（社区），至少有一片公共活动场地，用地面积不小于 150 平方米；居住人口大于 5000 人的新建小区（社区），建设一片用地面积不小于 800 平方米的多功能运动场地。	泉坊镇、涑源镇	4	一般问题

涪源县 2024 年城市体检指标体系（必选+可选）								
维度	二级维度	序号	指标	指标单位	指标分解	责任单位	指标数据	评价结果
					<p>2.查找小区（社区）公共绿地是否符合《城市居住区规划设计标准》（GB50180-2018）、《完整居住社区建设标准（试行）》提出的面积指标要求。按照《完整居住社区建设标准（试行）》标准规定，居住人口大于5000人的既有小区（社区）至少有一片公共绿地；居住人口大于5000人的新建小区（社区），至少建设一个用地面积不小于4000平方米的公共绿地。</p> <p>当公共活动场地和公共绿地结合设置时，可和统筹衡量达标情况。</p> <p>3.查找小区（社区）公共活动场地及公共绿地是否存在儿童娱乐、老年活动、体育健身设施不充足或破损的问题。</p> <p>4.查找小区（社区）公共活动场地及公共绿地是否符合无障碍设计要求。</p> <p>5.查找小区（社区）公共活动场地及公共绿地是否存在私搭乱建等问题。</p>			
		17	不达标的步行道长度（千米）	千米	<p>1.统计小区及周边道路的主要人行道路存在路面破损、宽度不足、雨后积水、夜间照明不足、铺装不防滑、不符合无障碍设计的人行道长度的问题。</p> <p>2.查找小区内人行道不能联贯住宅和各类服务设施等方面的问题。</p> <p>3.根据居民集中反映的问题，标识出严重影响出行的点出重点区域不达标步行道长度，识别出亟需改造的路段。</p>	住建局、泉坊镇、涪源镇	2.5	一般问题
		18	未实施生活垃圾分类的小区数量（个）	个	<p>1.查找小区是否设有垃圾分类收集设施。</p> <p>2.查找小区是否建立实行垃圾分类的制度。</p> <p>3.查找小区是否存在未建立分类投放、分类收集、分类运输、分类处理系统等方面的问题。</p> <p>4.存在以上问题中的一项或多项应视作未实施生活垃圾分类。</p>	住建局、泉坊镇、涪源镇	58	常见问题
	管理健全	19	☆未实施物业管理的小区数量（个）	个	<p>1.查找小区是否实施物业管理。</p> <p>2.未建立所在街道党（工）委统一协调，相关部门联动执法，协调解决物业管理问题的工作机制，未建立矛盾纠纷调解机制等问题。</p>	住建局、泉坊镇、涪源镇	51	常见问题

涇源县 2024 年城市体检指标体系（必选+可选）

维度	二级维度	序号	指标	指标单位	指标分解	责任单位	指标数据	评价结果
		20	需要进行智慧化改造的小区数量 (个)	个	1.查找小区是否安装智能信包箱、智能快递柜。 2.查找小区是否设有智能安防设施，智能安防系统是否完善。 3.小区存在未安装智能信包箱、智能快递柜、智能安防设施及系统建设不完善等问题中的一项或多项，应算作需要进行智慧化改造的小区。 4.对智慧社区有实际需求的小区，查找智慧社区综合信息平台建设、公共服务信息化建设等方面的差距和不足，如社区综合信息平台信息不完善，社区政务、自助便民服务等公共服务信息化系统服务不方便，智慧安全管理等不到位等问题。	泉坊镇、涇源镇、交通运输局（邮政管理）、公安局	63	常见问题
街区	功能完善	21	中学服务半径覆盖率 (%)	%	中学服务半径覆盖率	教体局	49.01	不足指标
		22	未达标配建多功能运动场地的数量 (个)	个	1.多功能运动场地是否配建。 2.多功能运动场地面积是否达标。 3.多功能运动场地设施设备是否完善。 4.多功能运动场地布局是否合理。 5.多功能运动场地是否面向公众。 6.多功能运动场地开放时间是否超过 12 小时。 7.各类学校向社会错时开放的运动场地面积可计入统计。 8.对于辖区内的高级别体育设施如能够提供符合多功能运动场地要求（包括开放时长和公益性）的设施服务，则可以提供服务的面积可计入统计。	住建局、教体局	1	一般指标
		23	未达标配建文化活动的数量 (个)	个	1.文化活动中心是否配建。根据《城市居住区规划设计标准》（GB50180-2018）C.0.1，十五分钟生活圈居住区应配建文化活动中心。 2.查找文化活动中心面积是否达标。根据《城市居住区规划设计标准》（GB50180-2018）明确文化活动中心规模应保障建筑面积 3000-6000 平方米。 3.查找文化中心功能是否完善。根据《城市居住区规划设计标准》明确文化活动中心应包括青少年和老年活动设施、儿童之家服务功能是否完善。	文旅局、教体局、民政局	0	很好指标

涇源县 2024 年城市体检指标体系（必选+可选）

维度	二级维度	序号	指标	指标单位	指标分解	责任单位	指标数据	评价结果
					4.文化活动中心布局是否合理。根据《城市居住区规划设计标准》（GB50180-2018）5.0.1 指出居住区配套设施布局应遵循集中和分散兼顾、独立和混合使用并重的原则。根据 C.0.1 建议文化活动中心服务半径不宜大于 1000 米。评价该项内容时除查找位于街区内的文化活动中心外，还应考虑位于街区外，但服务半径覆盖街区内部分地区的文化活动中心。 5.对于辖区内的其他文化设施如能够提供日常公益的文化活动服务，则可以计入。			
		24	☆公园绿化活动场地服务半径覆盖率（%）	%	公园绿化活动场地服务半径覆盖率	住建局	91.74	很好指标
	整洁有序	25	☆存在乱停放车辆问题的道路数量（条）	条	1.是否存在机动车或非机动车无序停放的现象。根据《城市市容市貌干净整洁有序安全标准（试行）》第二十四条要求，机动车、非机动车应有序规范停放。在体检中，以有无明确划线作为机动车是否无序停放的标准。 2.是否占用绿化带和人行道。根据《城市市容市貌干净整洁有序安全标准（试行）》第二十四条要求，机动车、非机动车应有序规范停放，不占用绿化带，机动车无违规停放在人行道上，非机动车停放不影响行人通行。不包括已规范划定停车位的区域。 3.查找街区停车秩序的其他问题。如共享单车停车需求等。	住建局、公安局	2	一般指标
	特色活力	26	需要更新改造的老旧商业街数量（个）	个	1.老旧商业街区既包括高等级的城市老旧商圈、步行街，也包括街道、社区层级的商业节点及商业街道。老旧商业街区可以是单体商业综合体、线性商业集中的道路或商圈面状区域。 2.重点查找老旧商业街区在业态集聚、公共空间塑造、步行环境整治、特色化服务等方面的问题与短板。 3.综合评估问题及潜力后，区级政府及街道应确定本街区需要更新改造的老旧商业街区数量。 4.具体体检细则可参考商务部《城市商圈建设指南》《步行街改造提升评价指标（2019 版）》、《高品位步行街评价指标（试行）》、《上海街道	住建局	1	不评价

涇源县 2024 年城市体检指标体系（必选+可选）								
维度	二级维度	序号	指标	指标单位	指标分解	责任单位	指标数据	评价结果
					设计导则》等结合本地地方标准与实际情况进一步细化确定。			
		27	需要更新改造的老旧厂区数量（个）	个	<p>1.老旧厂区既包括独立单体厂房，也包括含有多栋厂房的厂区。</p> <p>2.重点查找街区内老旧厂区的上位规划要求、产业转型升级需求、资源闲置情况、低效情况、功能产出情况、文化创意等新功能植入情况以及专业化运营等方面的问题和短板。其中经济产出标准应结合本地平均水平划定。</p> <p>3.根据各省（区、市）《低效工业用地认定办法》、集中型的工业园区可参考中国工程建设标准化协会标准《既有城市工业区功能提升与改造后评估标准》（征求意见稿）、中国城市规划学会团体标准《城镇更新区划定技术导则》表 A.2 工矿用地、仓储用地评估要求表等，根据本地实际情况及需求进一步细化确定具体体检细则与标准。</p> <p>4.综合评估以确定本街区需要更新改造的老旧厂区/厂房数量。</p>	住建局	0	不评价
		28	☆需要更新改造的老旧街区数量（个）	个	<p>1.老旧街区指街道辖区内建成年代较早，以居住为主导功能，具有一定文化特色的区域。</p> <p>2.重点查找老旧街区的闲置资源利用情况、服务设施配置、基础设施配置及功能活力提升等方面的问题和短板。老旧街区可参考各省（区、市）老旧小区、完整社区改造管理办法等确定。</p> <p>3.综合评估以确定本街区需要更新改造的老旧街区数量。</p> <p>4.结合本地实际情况并根据老旧小区、完整社区、历史街区等需求进一步细化确定具体体检细则。</p>	住建局	0	不评价
城区（城市）	生态宜居	29	城市生活污水集中收集率（%）	%	城市生活污水集中收集率（%）	住建局	95.13	很好指标
		30	☆城市黑臭水体数量（个）	个	计算单元为建成区，由各县辖区统计建成区内现存黑臭水体数量汇总。	住建局	0	很好指标
		31	城市绿道服务半径覆盖率（%）	%	城市绿道服务半径覆盖率	住建局	72.3	很好指标
		32	人均体育场地面积	平方	人均体育场地面积	教体局、	6.6	很好

涞源县 2024 年城市体检指标体系（必选+可选）

维度	二级维度	序号	指标	指标单位	指标分解	责任单位	指标数据	评价结果
			(平方米/人)	米/人		统计局		指标
		33	人均公共文化设施面积 (平方米/人)	平方米/人	人均公共文化设施面积	文旅局、统计局	0.25	很好指标
		34	未达标配建的妇幼保健机构数量 (个)	个	没有按照《2021-2030 年中国妇女儿童发展纲要》要求建设或建设规模不符合《妇幼健康服务机构建设标准》的妇幼保健机构数量。	卫健局	0	很好指标
		35	城市道路网密度 (千米/平方千米)	千米/平方千米	城市道路网密度	住建局	8.57	很好指标
		36	☆新建绿色建筑中星级绿色建筑占比 (%)	%	新建绿色建筑中星级绿色建筑占比	住建局	100	很好指标
		37	建筑垃圾资源化利用率 (%)	%	建筑垃圾资源化利用率	住建局	50.37	很好指标
		38	新建口袋公园数量 (个)	个	当年县辖区建成区内新建口袋公园数量。“口袋公园”是面向公众开放，规模较小，形状多样，具有一定游憩功能的公园绿化活动场地，面积一般在 400 至 10000 平方米之间，类型包括小游园、小微绿地等。	住建局	2	很好指标
		39	当年打造样板街示范街道	个	当年打造样板街示范街道数量	住建局	0	不评价
		40	燕赵宜居县城建设重点片区划定数量	个	当年打造样板街示范街道数量	住建局	0	不评价
		41	城市更新片区 (单元) 实施率	%	按照《河北省城市更新工作指南》要求，已开展编制城市更新单元 (片区) 策划方案 (更新项目建设方案) 或开展城市更新单元 (片区、项目) 建设的更新单元数量	住建局	0	不评价
					建成区 (拟) 划定的城市更新片区 (单元) 总数		0	

涇源县 2024 年城市体检指标体系（必选+可选）								
维度	二级维度	序号	指标	指标单位	指标分解	责任单位	指标数据	评价结果
					城市更新片区（单元）实施率		0	
		42	区域开发强度（%）	%	区域开发强度	住建局	0.62	不评价
		43	空气质量优良天数（天）	天	县域全年空气质量指数（AQI 指数）≤100 的天数。	生态环境局	306	很好指标
		44	地表水达到或好于 III 类水体比例（%）	%	地表水达到或好于 III 类水体比例	生态环境局	100	很好指标
		45	城市人均公园绿地面积（平方米/人）	平方米/人	城市人均公园绿地面积	住建局	17.25	很好指标
		46	达到建设标准的县级图书馆、体育馆和文化馆数量	个	达到建设标准的县级图书馆、体育馆和公共文化馆数量	教体局、文旅局	3	较好指标
	历史文化保护利用	47	☆历史文化街区、历史建筑挂牌建档率（%）	%	历史文化街区、历史建筑挂牌率	住建局	100	很好指标
		48	历史建筑空置率（%）	%	县辖区内历史建筑空置数量	住建局	2	一般指标
					城市政府公布的历史建筑总数		11	
					历史建筑空置率		18.18	
		49	历史文化资源遭受破坏的负面事件数量（起）	起	当年县域内存在拆除历史建筑、传统民居，砍大树老树，破坏地形地貌、传统风貌和街道格局等负面事件的个数	住建局	0	很好指标
	50	擅自拆除历史文化街区内建筑物、构筑物的数量（栋）	栋	在历史文化街区核心保护范围内，未经有关部门批准，拆除历史建筑以外的建筑物、构筑物或者其他设施的数量。	住建局	0	很好指标	
		51	当年各类保护对象增加数量（个）	个	当年各类保护对象增加数量	住建局、文旅局	0	不评价

涇源县 2024 年城市体检指标体系（必选+可选）

维度	二级维度	序号	指标	指标单位	指标分解	责任单位	指标数据	评价结果
安全韧性		52	☆严重易涝积水点数量（个）	%	当年县辖区建成区内消除严重影响生产生活秩序的易涝积水点数量	住建局	0	很好指标
		53	城市排水防涝应急抢险能力（立方米/小时）	立方米/小时	城市排水防涝应急抢险能力	住建局、应急管理局	265	不评价
		54	☆应急供水保障率（%）	%	应急供水保障率	住建局、应急管理局	60.00	较好指标
		55	老旧燃气管网改造完成率（%）	%	老旧燃气管网改造完成率	住建局	0	不评价
		56	城市消防站服务半径覆盖率（%）	%	城市标准消防站及小型普通消防站覆盖率	消防大队	13.46	不足指标
		57	人均避难场所有效避难面积（平方米/人）	平方米/人	人均避难场所有效避难面积	应急管理局	2	很好指标
		58	城镇管道燃气普及率（%）	%	城镇管道燃气普及率	住建局	56.31	一般指标
		59	城市运行管理服务平台覆盖率（%）	%	城市运行管理服务平台覆盖率	公安局	100	很好指标
智慧高效		60	☆建筑施工危险性较大的分部分项工程安全监测覆盖率（%）	%	纳入监测网络的县辖区内具有危险性较大的建筑施工分部分项工程数	住建局	6	不评价
					县辖区内所有建筑施工分部分项工程数量		108	
					建筑施工危险性较大的分部分项工程安全监测覆盖率		5.55	
创新活力		61	城市节假日国内外游客量（万人）	万人	当年县辖区内主要节假日国内外游客量	文旅局	83.65	不评价

涇源县 2024 年城市体检指标体系（燃气安全专项）

序号	指标	指标单位	指标分解	数据分解指标单位	计算方式	2023 年指标数据	评价结果	责任单位
1	管道燃气覆盖率 (%)	%	管道燃气覆盖率	%	市辖区建成区内实际铺设的燃气管道网络覆盖户数/市辖区建成区户数*100%	56.31	一般指标	住建局
2	地下燃气管线普查归档完成率 (%)	%	市辖区建成区内已归档地下燃气管道总长度	千米	市辖区建成区内已归档地下燃气管道总长度/市辖区建成区内地下燃气管道总长度*100%	70	很好指标	
			市辖区建成区内地下燃气管道总长度	千米		70		
			地下燃气管线普查归档完成率	%		100		
3	餐饮等行业可燃气体报警装置安装率 (%)	%	市辖区内餐饮等行业安装可燃气体报警装置的商户数量	个	市辖区内餐饮等行业安装可燃气体报警装置的商户数量/市辖区建成区内餐饮等行业所有使用燃气的商户的数量*100%	15	很好指标	
			市辖区建成区内餐饮等行业内所有使用燃气的商户的数量	个		15		
			餐饮等行业可燃气体报警装置安装率	%		100		
4	管道防腐层破损率 (%)	%	市辖区建成区内管道防腐层破损的燃气管道数量	个	市辖区建成区内管道防腐层破损的燃气管道数量/市辖区建成区内燃气管道网络总数量*100%	0	很好指标	
			市辖区建成区内燃气管道网络总数量	个		0		
			管道防腐层破损率	%		0		
5	市政管网管线智能化监测管理率 (%)	%	可由物联网等技术进行智能化监测管理的管线长度	千米	可由物联网等技术进行智能化监测管理的管线长度/市政管网管线总长度*100%	0	不评价	
			市政管网管线总长度	千米		65		
			市政管网管线智能化监测管理率	%		0		
6	老旧管网改造率 (%)	%	市辖区建成区内已更新、改造的管网总长度	千米	市辖区建成区内已更新、改造的管网总长度/市辖区建成区内老旧管网总长度*100%	0	不评价	
			市辖区建成区内老旧管网总长度	千米		0		
			老旧管网改造率	%		0		
7	第三方施工管理制度落实率 (%)	%	近一年市辖区建成区有工程台账管理、燃气管道设施保护协议和方案、应急抢修预案以及施工前交底、施工中旁站等	个	近一年市辖区建成区有工程台账管理、燃气管道设施保护协议和方案、应急抢修预案以及施工前交底、施工中旁站等	5	很好指标	

涑源县 2024 年城市体检指标体系（燃气安全专项）

序号	指标	指标单位	指标分解	数据分解指标单位	计算方式	2023 年指标数据	评价结果	责任单位
			制度的工程数量		制度的工程数量/近一年内市辖区建成区工程总数量*100%			
			近一年内市辖区建成区工程总数量	个		5		
			第三方施工管理制度落实率	%		100		
8	未经规划建设审批管道占比 (%)	%	市辖区建成区内未经规划建设审批管道长度、应经规划建设审批管道总长度	千米	市辖区建成区内未经规划建设审批管道长度、应经规划建设审批管道总长度/市辖区内管道总长度*100%	0	不评价	
			市辖区内管道总长度	千米		0		
			未经规划建设审批管道占比	%		0		
9	特许经营区域交叉重叠量 (个)	个	市辖区建成区内特许经营区域交叉重叠的数量	个	市辖区建成区内特许经营区域交叉重叠的数量	0	不评价	

## 附件 2：图纸

**建设管理一张图：**将主要问题按照社区为单元汇总统计，分类标绘在问题“一张图”上；将主要短板按照街道、社区为单元汇总统计，分类标绘在问题“一张图”上。将各类整治清单分类绘制整治“一张图”。

各城市可结合实际完成数据采集基础数据库、问题清单、整治清单等成果进行空间可视化，生成住房、小区（社区）维度的建设管理“一张图”，以及城区维度的相关指标计算图纸，作为城市体检工作成果之一。建设管理“一张图”可使用不同颜色、符号或阴影来表示不同类型的城市问题、范围、严重程度；治理工作类型、优先级、解决程度等信息。具体图纸如下：

住房维度建设管理“一张图”

小区（社区）维度建设管理“一张图”

城市体检范围示意图

城市体检社区范围示意图

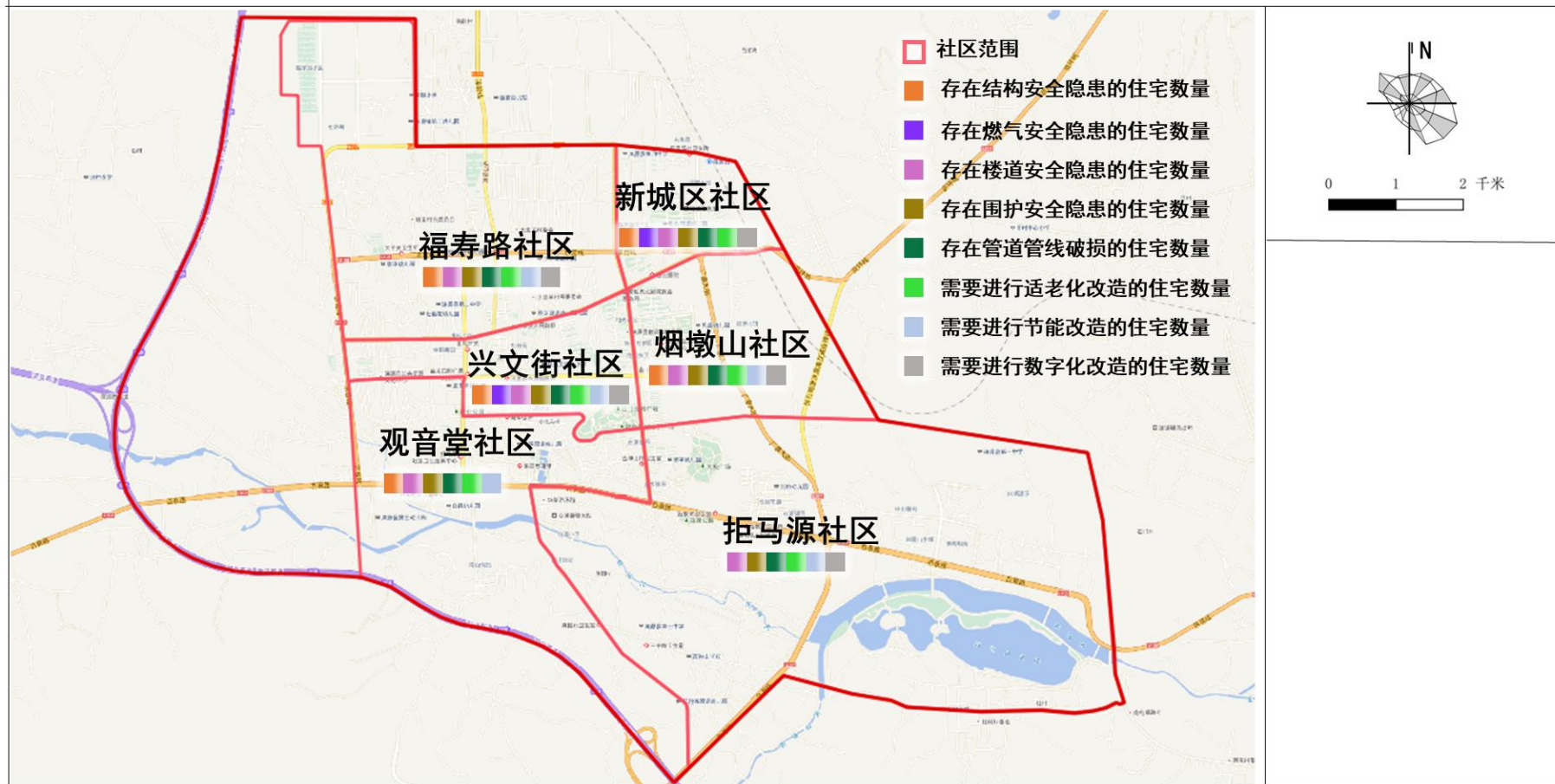
中学服务半径覆盖率分析图

城市消防站服务半径覆盖率分析图

公园绿化活动场地服务半径覆盖率分析图

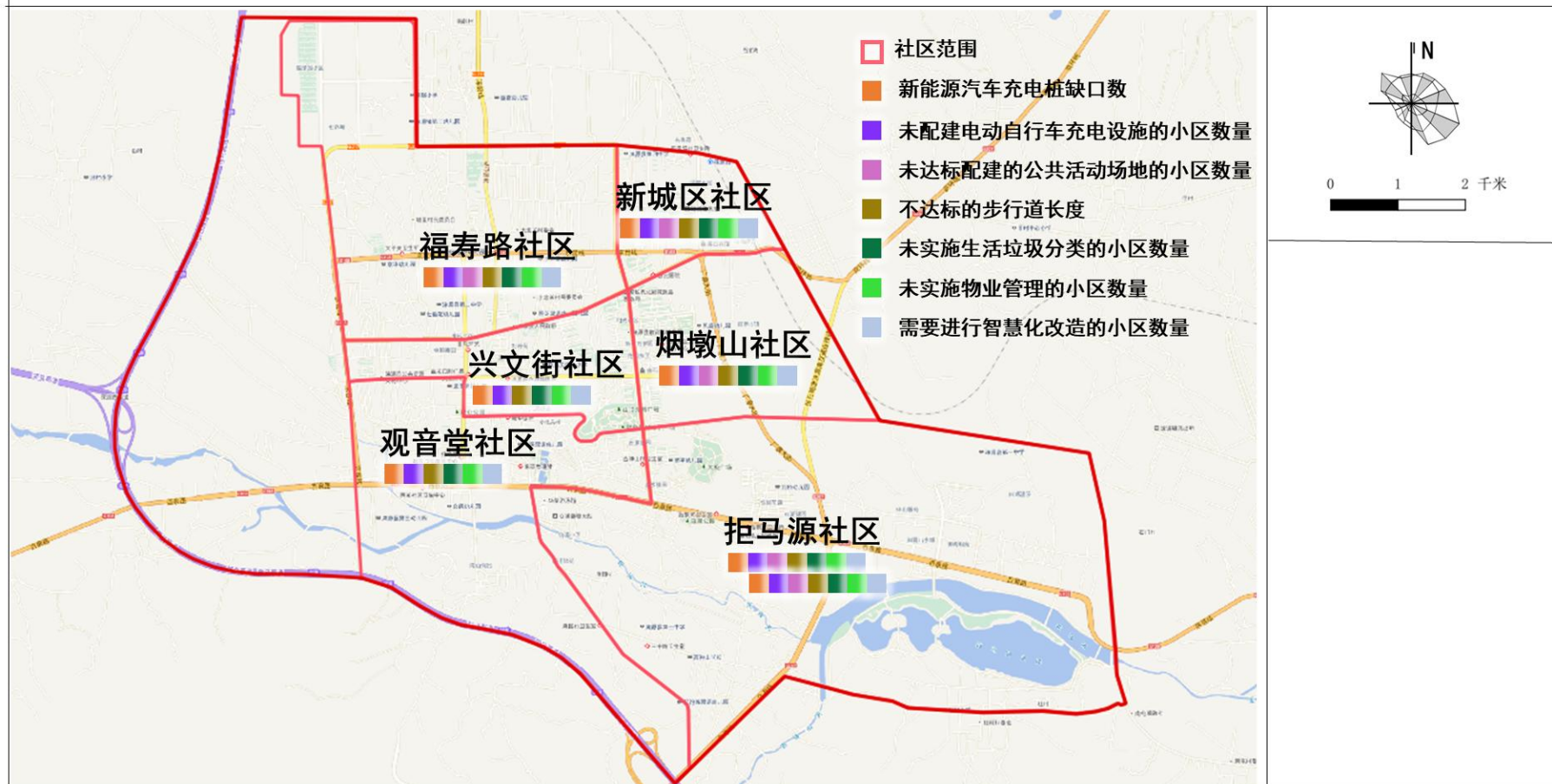
# 2024年保定市涞源县城市体检

## 住房维度建设管理“一张图”



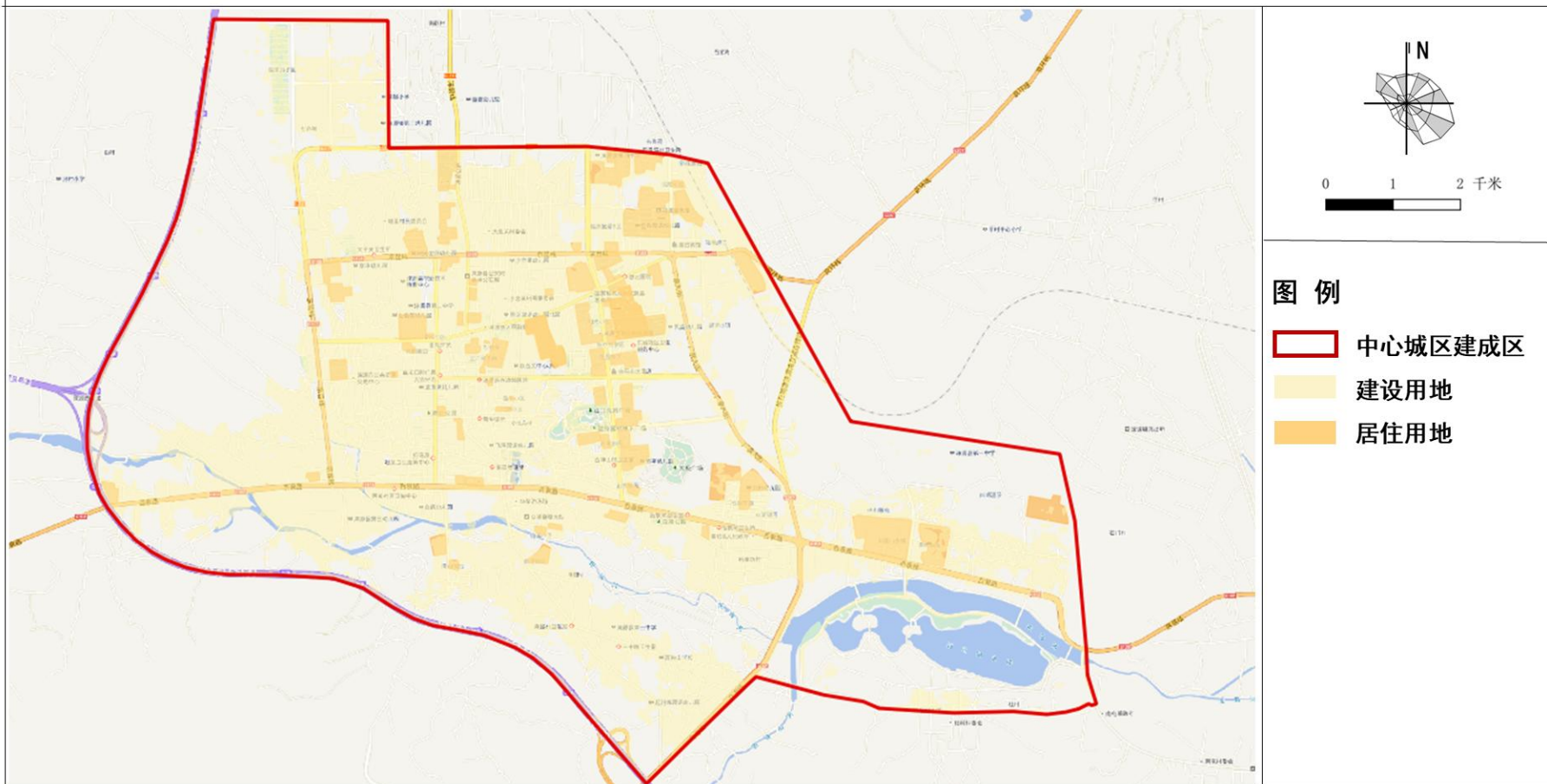
# 2024年保定市涿源县城市体检

## 小区（社区）维度建设管理“一张图”



# 2024年保定市涑源县城市体检

## 城市体检范围示意图



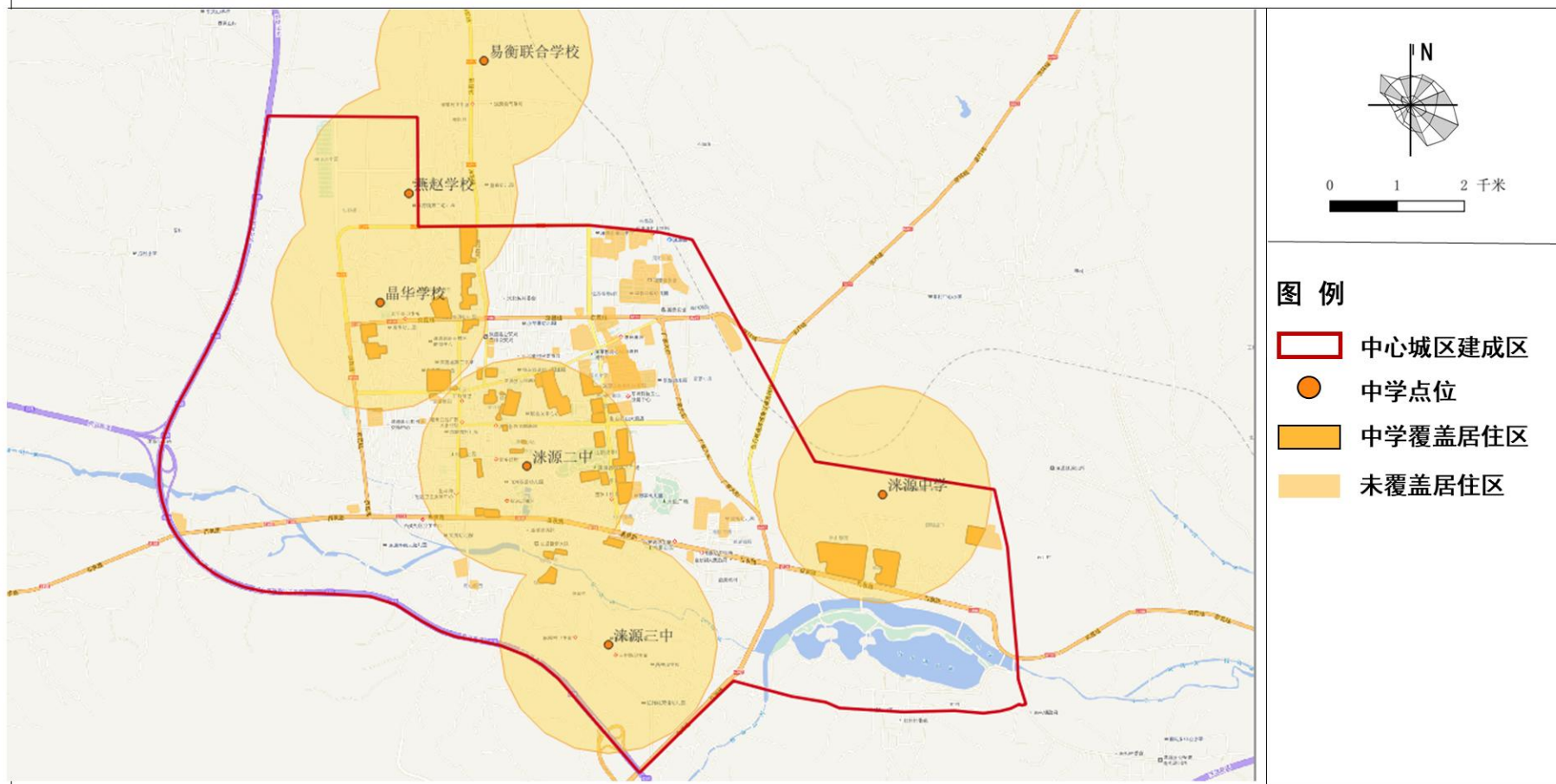
# 2024年保定市涿源县城市体检

## 城市体检社区范围示意图



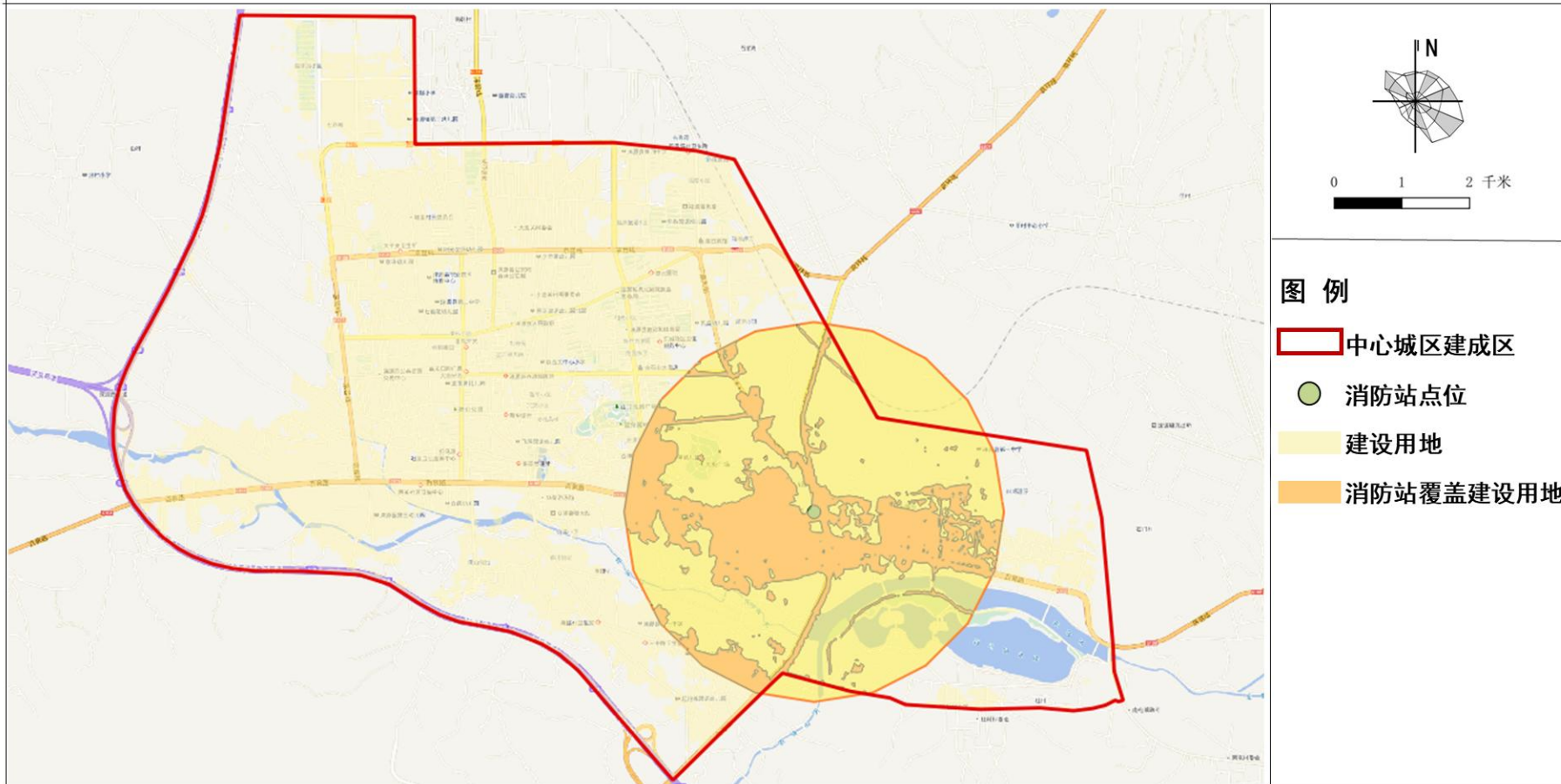
# 2024年保定市涑源县城市体检

## 中学服务半径覆盖率分析图



# 2024年保定市涿源县城市体检

## 城市消防站服务半径覆盖率分析图



# 2024年保定市涑源县城市体检

## 公园绿化活动场地服务半径覆盖率分析图

